



ЧЕЛЯБИНСКАЯ ОБЛАСТЬ
ЧЕБАРКУЛЬСКИЙ ГОРОДСКОЙ ОКРУГ

**СТРАТЕГИЯ
СОЦИАЛЬНО-ЭКОНОМИЧЕСКОГО РАЗВИТИЯ
ЧЕБАРКУЛЬСКОГО ГОРОДСКОГО ОКРУГА ДО 2020 ГОДА**

СОДЕРЖАНИЕ

Преамбула	3
Раздел I. Характеристика социально–экономического потенциала Чебаркульского городского округа	5
Глава 1. Природно-ресурсный потенциал	5
Глава 2. Население Чебаркульского городского округа	9
Глава 3. Инфраструктурная обеспеченность территории Чебаркульского городского округа	12
Раздел II. Анализ социально-экономического положения Чебаркульского городского округа	17
Глава 1. Динамика основных показателей социально-экономического положения	17
Глава 2. SWOT-анализ социально-экономического положения	21
Раздел III. Стратегия социально-экономического развития Чебаркульского городского округа до 2020 года	22
Глава 1. Основа разработки Стратегии	22
Глава 2. Варианты разработки Стратегии	24
Глава 3. Цель и целевые показатели Стратегии	24
Глава 4. Основные параметры социально-экономических показателей реализации Стратегии к 2020 году	25
Раздел IV. Приоритетные направления деятельности органов местного самоуправления Чебаркульского городского округа до 2020 года	26
Глава 1. Экономический блок	26
Глава 2. Социальный блок	40
Раздел V. Ожидаемые результаты реализации Стратегии	50
Раздел VI. Контроль реализации Стратегии	51
Приложение 1. Методы прогнозирования, применяемые для разработки Стратегии	52
Приложение 2. Индикативные показатели планов мероприятий («дорожных карт») изменений в отраслях социальной сферы, направленных на повышение эффективности и качества предоставляемых услуг	53



Чебаркуль расположен в предгорьях Южного Урала, на восточном склоне Ильменского хребта в уникальном по своим природным условиям районе. Живописный ландшафт местности с многочисленными озерами среди лесных массивов является природной составляющей Чебаркуля. Территория городского округа представлена одной категорией земель - земли населенных пунктов - и составляет 7696 га. Из них - 26% залесенных территорий (леса, в основном 1 группы), по градостроительному зонированию относящихся к особо охраняемым землям, 31% - заняты озерами Чебаркуль, Еловое, Теренкуль. С западной стороны Чебаркульский городской округ граничит с территорией Миасского городского округа (земли Ильменского заповедника), с других сторон – город окружают земли Чебаркульского муниципального района, т. е. существует возможность сотрудничества территорий в целях более эффективного использования ресурсного потенциала.

Город был основан в 1736 году как казачья крепость на границе русских и башкирских земель, которая стояла на защите юго-восточных рубежей России. В переводе с башкирского языка Чебаркуль означает «пестрое озеро». Статус города Чебаркуль получил в 1951 году.

Сегодня Чебаркульский городской округ состоит из основного планировочного ядра и нескольких поселков: Мисяш и Кисегач, развитие которых обусловлено потребностями железнодорожной магистрали, жилые поселки курорта, предназначенные для проживания обслуживающего персонала курортной зоны, поселки Строителей, им. Куйбышева и Северный, п. Каменный карьер, возникновение которых связано со строительством и развитием промышленного узла города, поселок Елагино. На территории Чебаркульского городского округа расположен поселок им Каширина УралВО. На всей территории города проживает 40,8 тысяч человек. Плотность населения – 5,6 человек на 1 гектар.

Чебаркуль обладает значительным производственным потенциалом, уникальными природно-климатическими условиями, развитой инфраструктурой и выгодным транспортно-географическим положением. Город расположен между ветками федерального значения Южно

- Уральской железной дороги и федеральной автомобильной дороги М-5 «Урал» Самара – Уфа – Челябинск, имеющих важнейшее значение для экономики Челябинской области и всей Российской Федерации в целом.

Главное достояние города – живописная природа. Природа как будто специально создала этот уголок среди озер синих - с его целебными водами, прозрачным чистым воздухом, лечебными грязями, красивыми пейзажами - для отдыха и лечения, чтобы человек смог ощутить гармонию с природой. Немалая часть территории Чебаркульского городского округа входит в состав курорта Кисегач, имеющего федеральный статус. В черте муниципального образования расположено семь озер. А такие озера как Еловое и Кисегач, наряду с Чебаркульским бором, являются природными памятниками регионального значения. Все это способствовало развитию санаторно-курортной системы Чебаркуля. Сегодня в ней насчитывается порядка 30 оздоровительных учреждений различного профиля (санатории, пансионаты, профилактории, базы отдыха, детские лагеря).

Чебаркуль известен расположенным в границах военным гарнизоном - единым для Центрального военного округа полигоном, где проходят подготовку стрелковые, танковые артиллерийские части, периодически проводятся международные учения самого высокого уровня. С 2009 года на территории Чебаркульского военного гарнизона Центрального военного округа расквартированы 7 гвардейская отдельная Краснознамённая Казачья орденов Суворова, Кутузова, Александра Невского танковая бригада и с 2010 года 28 зенитно-ракетная бригада и 232 реактивно-артиллерийская бригада.

Раздел I. Характеристика социально-экономического потенциала Чебаркульского городского округа

Глава 1. Природно-ресурсный потенциал

Природно-климатические условия. Климат территории континентальный с холодной продолжительной зимой и тёплым сухим летом. Средняя температура января - 14,6°C. Зима характерна не только сильными морозами, но и сильными буранами. Их повторяемость 30-35 дней с метелью в среднем за сезон. Мощность снежного покрова достигает в среднем 41 см. Лето длится более 4-х месяцев с начала мая до середины сентября. Средняя температура июля +18,2°C. Абсолютный максимум температуры наблюдается в июле (+31°C).

За год выпадает до 480 мм осадков. Летние осадки значительно превышают зимние и выпадают в виде кратковременных ливней. Дожди нередко сопровождаются грозами, повторяемость которых 25-30 дней с грозой за сезон.

В течение всего года особенно зимой преобладают юго-западные и западные ветры. Среднегодовая скорость 3-3,5 м/с, усиление ветра отмечается весной и осенью. Число дней с ветром более 15 м/с колеблется в зависимости от степени защищённости места в пределах 15-20 дней в среднем за год. Суммарная солнечная радиация за год достигает 100ккал/кв. см в год.

Земельные ресурсы. Территория городского округа в пределах городской черты составляет 7700,8 га, в том числе застроенная территория –2523 га (32,8% от всей площади), из них селитебная – 773 га (10,0%), производственная – 572 га (7,4%), и незастроенные пространства занимают 5177,8 га (67,2% от всей площади), из них леса и водные объекты – 3752 га (48,7%), прочие-1425,8 га (18,5%). Анализ современного использования территории города, а также комплексная оценка территории свидетельствует о наличии в городе значительных территорий, занятых лесами, в основном, 1 группы и водными объектами, а также заболоченных территорий; относительно благоприятные территории для жилищно-гражданского строительства имеются в юго-восточной части города.

Таким образом, при достаточных территориальных ресурсах город ограничен в выборе направлений территориального развития: в северо-западном и западном направлении – территории заняты курортной зоной и водными объектами; в северном направлении – военный городок УралВО; в северо-восточном и восточном направлении – производственная зона города; развитие города возможно лишь в юго-восточном направлении.

Водные ресурсы. Гидрографическая сеть г. Чебаркуль представлена р. Коелга, являющейся притоком р. Увелька, рядом ручьёв и многочисленными озёрами. Река Коелга вытекает из оз. Чебаркуль, имеет заболоченную пойму 300-500 м шириной. В верховьях река представляет собой цепь озеровидных расширений, соединённых протоками, в низовьях ширина реки достигает 20-25 м, глубина 0,5-1,0 м на перекатах, до 3,0 м на плёсах. Длина реки

59 км, площадь водосбора – 1040 км. Река Коелга зарегулирована рядом прудов, построенных для целей водообеспечения, орошения, рыборазведения. В реку Коелга впадает ручей Головановский, длина его от места выпуска сточных вод до впадения в реку 7,5 км.

Озёра относятся к горному типу и расположены в восточных предгорьях Ильменского хребта, по происхождению – это озёра тектонические. большей частью они представляют собой глубоководные пресные водоёмы, окаймлённые живописными, поросшими лесом берегами. К таким озёрам относятся Кисегач, Еловое, Теренкуль и др. Озера Кисегач, Еловое, Мисяш расположены уже на выходе в долину и горные черты несколько сглажены.

Озеро Чебаркуль, являющееся самым большим озером из Ильменской группы, своим северным берегом ограничивает район куста Чебаркульских здравниц с юга. Затем идёт озеро Еловое, далее озёра Теренкуль, Кисегач. В стороне от этой основной линии, восточнее оз. Теренкуль, находятся небольшие озёра Табанкуль и Б. Боляш. Все эти озёра носят проточно-сточный характер и имеют водную связь.

По химическому составу вода озёр гидрокарбонатно-хлоридная с преобладанием ионов HCO_3 и катионов Са, минерализация вод 500 мг/л – до 1 г/л. Жёсткость 1-3 мг-экв/л.

Озера подвержены большой антропогенной и рекреационной нагрузке, служат одновременно источниками водоснабжения.

Лечебные минеральные воды и грязи. Развита радоновые лечебные воды, связанные с нарушенными зонами гранитных массивов палеозоя. Это холодные ($5-6^\circ\text{C}$), пресные – до 0,56 г/л, сульфатно-гидрокарбонатные, либо хлоридно-гидрокарбонатные со смешанным составом воды. Концентрация радона в воде изменяется в широких пределах – от 5-16 до 262-320 ед. В 1971 г. в районе курорта Кисегач было выявлено и разведано месторождение радоновых вод – Кисегачское. Запасы по категориям А+С1 составили $717 \text{ м}^3/\text{сут}$ (ГКЗ от 22/ХІІ-72 г.). Грязевой базой курорта Кисегач является озеро Б. Боляш. Запасы лечебной грязи разведаны и подсчитаны Свердловским НИИ курортологии и физиотерапии в количестве 3,5 млн. т. по категории А. Сапропель может применяться для самых разнообразных целей: минеральной подкормки в животноводстве, сырье для химической переработки, в качестве удобрения и в качестве лечебных грязей.

В пределах Чебаркульского городского округа другие утвержденные месторождения полезных ископаемых отсутствуют.

Туристические ресурсы. На территории округа расположено три памятника природы регионального значения, образованные Решением облисполкома № 29 от 21.01.1969 г: оз. Еловое, оз. Кисегач и Чебаркульский бор. Оз. Еловое и оз. Кисегач являются гидрологическими памятниками природы, Чебаркульский бор – ботаническим памятником природы, уникальным островным бором. На памятники природы возложены задачи сохранения уникальных природных комплексов, объектов культурного наследия, научные

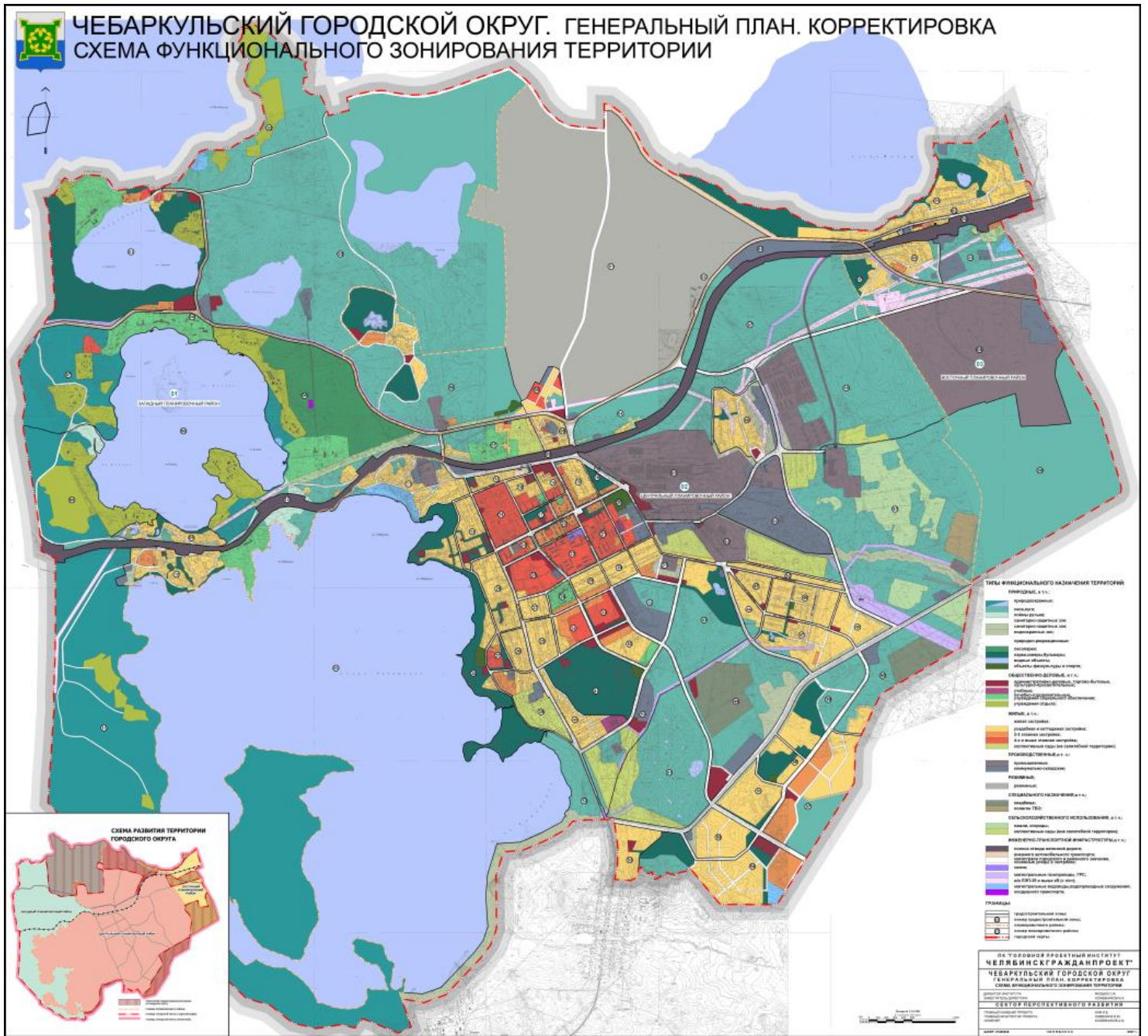
исследования (мониторинг состояния окружающей среды, изучение функционирования и развития природных экосистем), эколого-просветительская деятельность, сбор зоологических, ботанических, минеральных коллекций, создание условий для регулируемого туризма и отдыха и др.

Основу растительного мира памятников природы составляют сосна и береза с примесью осины и липы. Многие растения, произрастающие на территории Чебаркульского бора, занесены в Красную книгу Среднего Урала и республики Башкортостан, например уникальная реликтовая лиана – княжик сибирский, мытник скипетровидный, остролодочник колосоцветный, венерин башмачок, неоттианта клубочковая, купальница европейская, осока амгунская (одно из 2х местонахождений в области) и др. растения. В озерах водятся сиг чудский, рипус, язь, судак, налим, линь, плотва, карась, окунь, ерш, щука, раки.

Территория округа активно обживалась еще с глубокой древности. При обследовании Чебаркульского бора археологическими исследованиями было открыто 4 стоянки древнего человека эпохи неолита и 2 поселения древних людей эпохи энеолита и железного века.

Туристический потенциал Чебаркульского городского округа отличается большим разнообразием. Биоклиматические условия чебаркульской курортной зоны комфортны не только для местного населения, но и для жителей европейской части России и Западной Сибири, так как не вызывают у них адаптационных напряжений. Особое значение для лечебных целей имеет растительный покров – елово-пихтовые и лиственнично-сосновые леса, повсеместно распространена береза. Все перечисленные породы деревьев обладают высокими ионизационными, ценными фитонцидными свойствами.

На рисунке 1 представлена схема функционального зонирования Чебаркульского городского округа.



Глава 2. Население Чебаркульского городского округа

По данным Всероссийской переписи населения 2010 года численность населения города составляла 42,8 тыс. человек (1,23 % от численности населения Челябинской области). Численность населения по состоянию на 01.01.2014 года составила 40,8 тыс. человек (из них мужчин – 49,2%, женщин – 50,8%).

Сохраняется сложная демографическая ситуация: рождаемость в городе не обеспечивает простого воспроизводства населения, высок уровень смертности, который в 1,5 раза превышает рождаемость (в среднем за последние 14 лет), т. е. коэффициент естественного прироста населения за этот же период имеет отрицательные значения.

С 1996 года по настоящее время общий прирост численности населения имеет отрицательные значения. Вместе с этим, начиная с 2000 года, наблюдается незначительный, но рост рождаемости; с 2003 года – сокращение смертности.

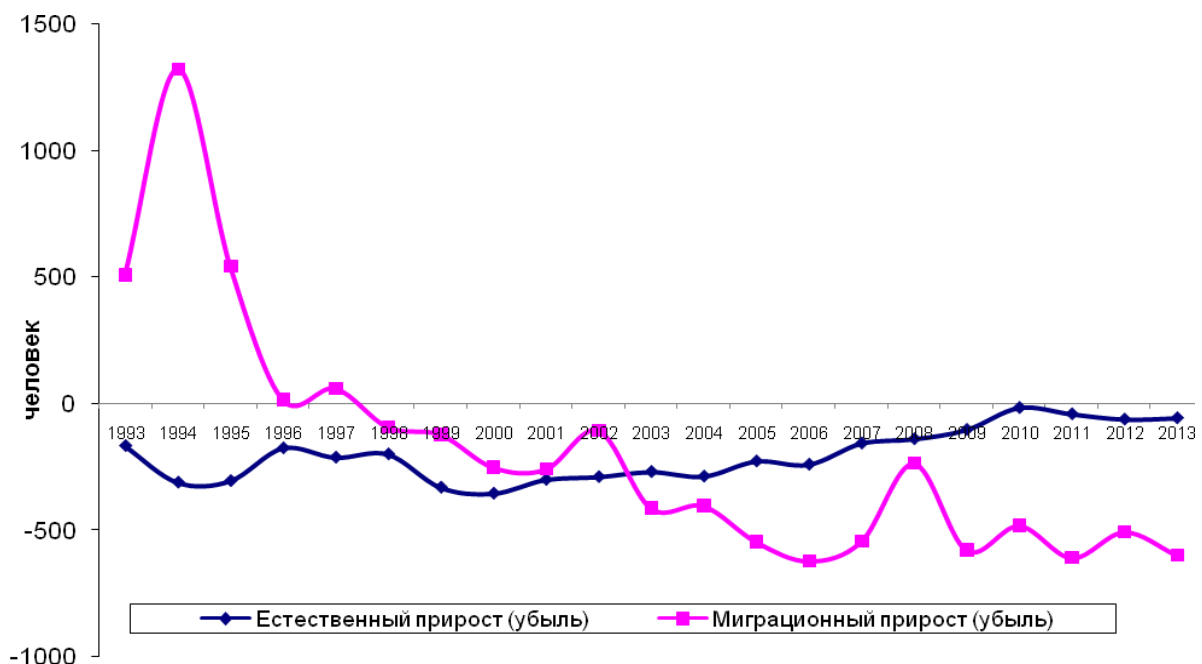
Сальдо миграции с 1998 года – также отрицательное.

Характерно, что 40 % от всех выбывших в трудоспособном возрасте – это молодежь в возрасте от 20 до 29 лет, 25 % - люди 30-39 лет, и 17 % приходится на 40-49-летних.

Таким образом, на протяжении последних лет миграционный отток оказывает большее влияние на общую убыль населения города, нежели естественная убыль.

Диаграмма 1

Динамика миграции и естественных демографических процессов

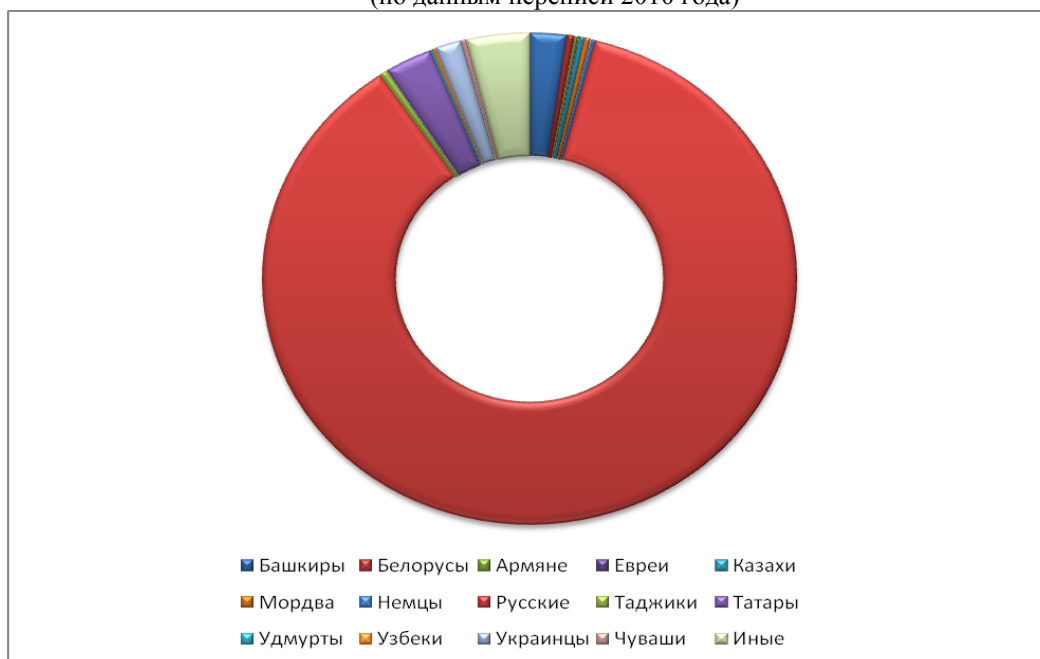


Ранее прогнозируемая численность населения г. Чебаркуль на период до 2020 г. расчетами была определена в количестве 52,4 тыс. чел., достижение которой, учитывая сложившуюся ситуацию, отодвигается за 2020 год – на перспективу.

Национальный состав населения Чебаркульского городского округа, по данным переписи 2010 года, представлен в диаграмме 2.

Диаграмма 2

Национальный состав населения Чебаркульского городского округа
(по данным переписи 2010 года)



По данным ВПН-2010 экономически активное население города составляет 21710 чел. (73,1 % от численности населения 2010 года), из них занято в экономике 20195 чел. (93 % от экономически активного населения).

Диаграмма 3

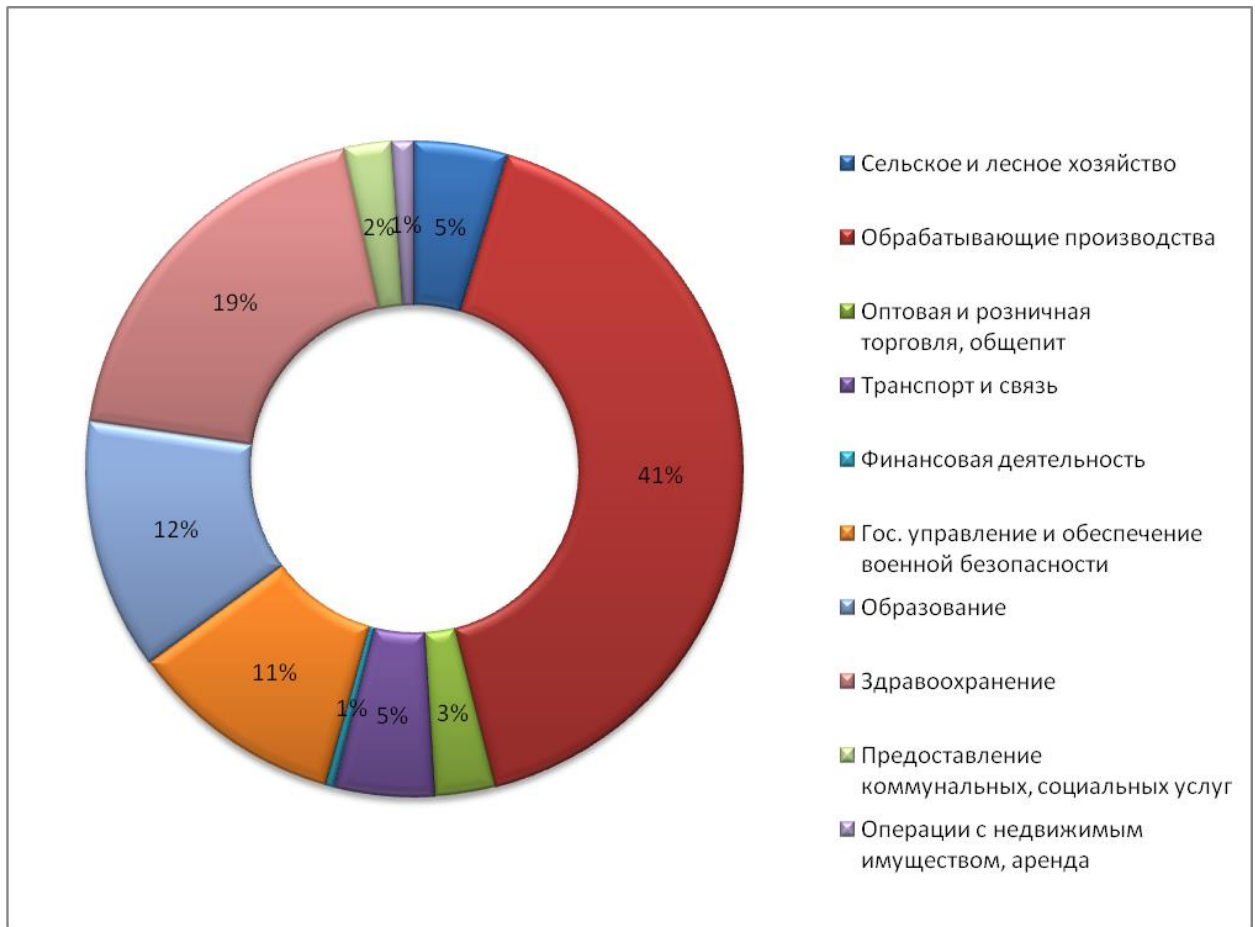
Уровень образования занятого населения Чебаркульского городского округа
(по данным переписи 2010 года)



В последнее время отмечается снижение численности трудовых ресурсов, в основном, за счет демографической составляющей, т.е. снижения численности населения в трудоспособном возрасте. Если рассмотреть структуру работающих в разрезе отраслей, то выясняется следующее: основное число работающих Чебаркуля сосредоточено в промышленности – 41%, в здравоохранении – 19%, в образовании – 12%, государственное управление и обеспечение военной безопасности – 11%.

Диаграмма 4

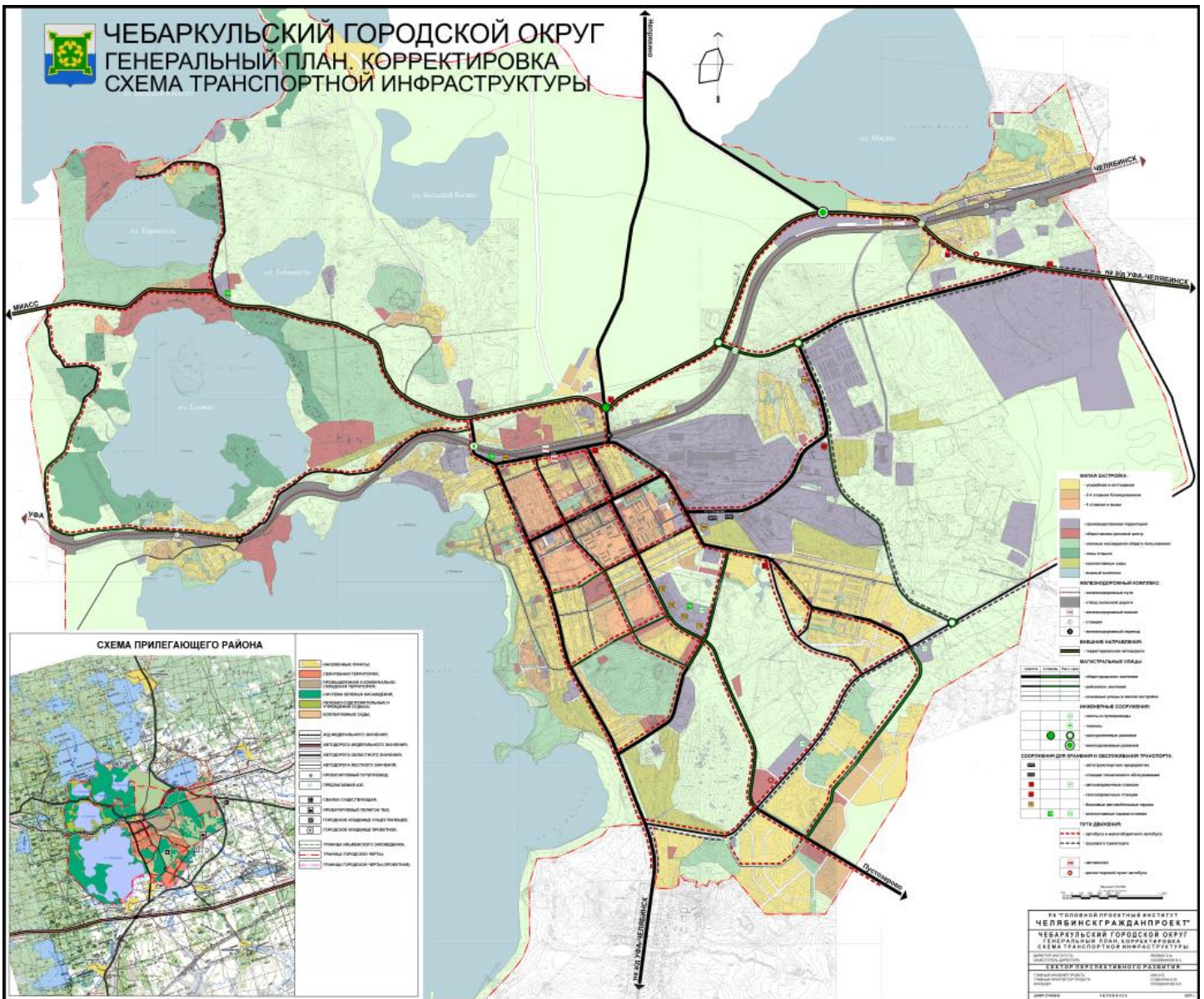
Структура работающего населения по видам экономической деятельности



Глава 3. Инфраструктурная обеспеченность территории Чебаркульского городского округа

Схема транспортной инфраструктуры Чебаркульского городского округа представлена на рисунке 2.

Рисунок 2



Транспортная сеть. По обслуживанию массовых грузовых и пассажирских перевозок города в корреспонденции со всеми районами страны первостепенную роль играют железнодорожный и автомобильный транспорт.

По железной дороге город имеет выходы по направлениям «запад-восток»: двухпутная электрифицированная линия Уфа-Челябинск - является звеном широтной магистрали Москва-Омск и обеспечивает транспортно-экономические связи Урала с Европейской частью России, районами Сибири и Дальнего Востока.

Основной пассажирской станцией узла является ст. «Чебаркуль». Станция «Мисяш»-грузовая станция, разъезд «Кисегач» - пассажирская.

Связь г. Чебаркуля с автомобильной дорогой федерального значения Москва-Челябинск осуществляется по автодороге III категории (продолжение ул. Советской), проходящей через пос. Малково. Севернее пос. Малково к ней примыкает автодорога IV категории (обход города Чебаркуль), которая огибает город с юга и востока и выходит на автодорогу М-5 «Урал» - Мисяш. Автодорога Миасс-Чебаркуль (III категории) проходит вдоль железной дороги и служит для внутрирайонных связей городского округа.

Всеми вышеназванными автодорогами обеспечиваются выходы в пригородные населенные пункты и зоны отдыха. Эти дороги принимают транспорт со всех производственных предприятий через сеть местных автодорог, а также обеспечивают пропуск транзитного автотранспорта.

Общая протяженность сети автомобильных дорог на территории Чебаркульского городского округа на 1 января 2014 года составляет 113,6 км. По типу покрытия 46% автомобильные дороги общего пользования местного значения твердого покрытия и 54% - грунтовые дороги. Основными магистралями являются улицы Ленина, 1 Мая, Октябрьская, Советская, Дзержинского, Куйбышева, Карпенко и дорога в промрайоны. Они же являются и транспортными магистралями.

По ул. Октябрьской-Советской осуществляется выход транспорта на дорогу Уфа-Челябинск. Ул. Ленина и ул. Дзержинского связывает жилые районы с промышленными и коммунально-складскими районами. По ул. Дзержинского и ул. Куйбышева осуществляется связь пос. Куйбышева, расположенного несколько обособленно на юго-восточной окраине города, с промрайонами и центром города. Главной улицей является ул. Ленина. На этой широтной магистрали сосредоточены основные административные, торговые и культурные учреждения города. По ней же проходят основные городские автобусные маршруты.

В 2013 году на строительство, реконструкцию, ремонт и содержание автомобильных дорог и внутриквартальных проездов, проездов с гравийным покрытием направлено около 34 млн. рублей и отремонтировано 2,3 км дорог и внутриквартальных проездов.

Жизнеобеспечивающая инфраструктура. Одним из главных приоритетов деятельности органов местного самоуправления является создание максимально комфортных условий для проживания населения. А это, в первую очередь, улучшение жилищных условий и предоставление коммунальных услуг хорошего качества.

По состоянию на 01.01.2014 г. жилищный фонд города составил 841,9 тыс. кв. метров общей площади. В среднем на каждого жителя приходится 20,6 кв. метра жилой площади (в 2006 году – 20 кв. метров). В 2013 году было введено 12 398 кв. метров жилья, это 134,4% к 2012 году.

Остается актуальной проблема ветхого и аварийного жилья. В ходе реализации муниципальной программы переселения граждан из аварийного жилищного фонда в последние годы были расселены 4 аварийных дома (1,52 тыс. кв.м.). На начало 2014 года подлежащие сносу ветхие и аварийные дома в Чебаркульском городском округе составили 5,8 тыс.кв.метров общей площади (0,69% от площади жилищного фонда).

По-прежнему острой остается проблема благоустройства и содержания многоквартирных домов в пос. Каширина, пос. Каменный карьер. Неурегулированность вопросов земельных отношений с Министерством обороны, и как следствие, отсутствие кадастровых паспортов под многоквартирными домами поселка Каширина является той причиной, которая не позволяет городу в целом участвовать в областной целевой программе по переселению граждан из ветхо-аварийного жилья.

В городе реализуются программы по энергосбережению и повышению энергетической эффективности экономики. Продолжаются работы по ликвидации неэффективных источников теплоснабжения. Всего на территории Чебаркульского городского округа 17 котельных, отапливаемых население и социальную сферу города. Из них: 14 котельных – газовые, 3 котельных – угольные, они же являются убыточными. Для реконструкции убыточных угольных котельных на территории детского санатория «Каменный цветок», в поселке Мисяш ул. Станционная и ул. Достоевского необходимо 24,5 млн. руб. В 2014 году из областного бюджета направлено 2,4 млн. рублей на замену 4 котлов в угольных котельных взамен вышедших из строя по адресам: сан. «Каменный цветок», ул. Достоевского, ул. Станционная. На 1 этап строительства газопровода в п. Мисяш (проектно-изыскательские работы) бюджетом Челябинской области выделено 6,0 млн. рублей.

Острый вопрос – состояние водопроводной системы. На начало 2014 года протяженность уличной водопроводной сети составляет 110 километров, из них 12,1 километра (11 процентов) нуждаются в срочной замене.

Требует особого внимания и состояние канализационных сетей. Из 51 километра уличной канализационной сети 6,6 километра (13 процентов) нуждается в замене или капитальном ремонте.

Протяженность тепловых сетей в двухтрубном исчислении составляет 47,1 километр. Из них нуждается в замене 16 километров (34 процентов).

На модернизацию объектов коммунальной инфраструктуры за 2008-2014 годы было направлено 451,1 млн. рублей. За этот период капитально отремонтировано 7,04 километров тепловых сетей, тепловые камеры, центральные тепловые пункты, тепловые котлы и т.д. Произведен капитальный ремонт (внутренние инженерные сети, установка приборов учета энергоресурсов, ремонт кровли) на площади 105,3 тыс. кв. метров площади многоквартирных домов.

Построено 26,8 километра газопроводов, подключено к газу 1025 домов и квартир. В целях обеспечения газом жителей Чебаркульского городского округа в Министерство строительства, инфраструктуры и дорожного хозяйства Челябинской области направлена заявка о потребностях средств из областного бюджета на строительство газопроводов в п. Мисяш и на газификацию котельной сан. Каменный цветок на сумму 31,5 млн. рублей.

Чебаркуль в числе одного из 6 муниципалитетов принимает участие в реализации областной целевой программы «Чистая вода». Строится IV очередь очистных сооружений канализации с полным циклом очистки: механической, биологической, обеззараживанием стоков ультрафиолетовыми лучами. Ввод в действие данного объекта позволит увеличить мощность и повысить надежность работы очистных сооружений. Всего с начала действия программы освоено 97,3 млн. рублей на строительство IV очереди очистных сооружений канализации, в 2014 году ожидаем финансирование на 29,4 млн. руб.

Информационно-коммуникационная инфраструктура. На всей территории города Чебаркуля обеспечен доступ к сети «Интернет». Универсальным оператором связи в городе является компания «Ростелеком». Продолжается процесс замещения фиксированной связи мобильной. В городе присутствуют все операторы сотовой связи: Utel, Tele2, Билайн, МТС, Мегафон. С 2013 года услуги Интернета и кабельного телевидения оказывают компании «Интерсвязь», «Ростелеком».

Почтовые услуги оказывает филиал УФПС Челябинской области - Чебаркульский почтамт. Населению доступно как федеральное и областное телевизионное вещание, так и местное. Работают местные компании кабельного телевидения ТРК «УралКуз ТВ» и «ТВ-Ком».

Социальная инфраструктура.

В системе образования Чебаркуля на сегодняшний день функционирует 23 образовательных организации: 1 школа, реализующая программы начального общего образования, 2 школы основного общего образования, 5 школ среднего общего образования, 1 специальная коррекционная школа, 14 дошкольных образовательных организаций, в которых воспитываются 4232 обучающихся и 2020 воспитанников, а также Центр детского творчества и загородный оздоровительный лагерь «Чайка». Охват дошкольным образованием детей 1-7 лет в 2013 г. составил 75,3%, детей 3-7 лет – 99,5%. В городе функционируют два детских дома на 80 мест, комплексный центр социального обеспечения.

Медицинские услуги в городе предоставляет муниципальное лечебное профилактическое учреждение «Чебаркульская городская больница» на 451 койку с 5 поликлиническими отделениями на 1040 посещений в смену и станция скорой медицинской помощи на 6 машин.

Одним из самых значимых достижений в сфере здравоохранения прошлых лет стало то, что в 2011 году удалось добиться не только отмены закрытия Чебаркульского родильного дома, но и создания на его базе межмуниципального перинатального центра для рожениц из Чебаркуля, Чебаркульского и Уйского районов. Был проведен капитальный ремонт здания, а сам центр оснащен самым современным оборудованием. Всего на становление перинатального центра было потрачено 34,5 млн. рублей местного и федерального бюджетов.

Благодаря тому, что Чебаркуль вошел в программу модернизации здравоохранения, за период с 2010 по 2013 годы в Чебаркульскую горбольницу было приобретено медицинское оборудование, мебель, медицинские и иные основные средства на сумму более 91 млн.рублей, в том числе получено медицинское оборудование по Программе модернизации здравоохранения на сумму 55,5 млн. руб. С привлечением спонсорских средств и частных пожертвований были капитально отремонтированы приемное, травматологическое, гинекологическое отделения, клинично-диагностическая и БАК лаборатории, отделение анестезиологии и реанимации.

На сегодняшний день в городе функционируют шесть учреждений культуры: Детская школа Искусств, выставочный зал «Колорит», центр кинопоказа «Волна», центр досуга им. Горького, краеведческий музей и городская библиотека.

В городе укрепляется и развивается сеть спортивных сооружений. Стадион с трибунами на 1500 мест, 31 спортивный зал, 4 плавательных бассейна, 3 лыжных базы, горнолыжная трасса с перепадом высот 42 м и длиной 288 м, 1 бильярдный клуб, яхт-клуб «Парус», 8 хоккейных кортов, 23 других спортивных сооружений. С 2008 г. функционирует Ледовый дворец «Уральская звезда» с искусственным льдом.

В городе проводятся международные, всероссийские, областные и городские спортивные соревнования и физкультурные мероприятия по лыжным гонкам, спортивному ориентированию, греко-римской борьбе, баскетболу, футболу и другим видам спорта. Ежегодно на полуострове «Крутик» организуется палаточный лагерь для проведения эстафетных многодневных соревнований по спортивному ориентированию.

Раздел II. Анализ социально–экономического положения Чебаркульского городского округа

Глава 1. Динамика основных показателей социально-экономического положения

Чебаркуль имеет давно сложившуюся структуру экономики, которую характеризует многоотраслевая промышленность, торговля и общественное питание, транспорт и связь, жилищное и коммунальное хозяйство, развитая социальная сфера. Основу экономики города составляют крупные и средние предприятия промышленности. Структура промышленности представлена такими отраслями, как машиностроение и металлообработка (78,9%), пищевая (15,6%), легкая (3%), деревообрабатывающая (2,4%).

Город славится продукцией своих ведущих предприятий. Самое крупное предприятие Чебаркуля - ОАО «Уральская кузница», входящее в состав группы «Мечел» и являющееся российским лидером по производству горячештампованных штамповок из высококачественных сталей, жаропрочных и титановых сплавов практически для всех отраслей машиностроения. Оборудование завода, среди которого сейчас первый в России комплекс для производства крупных цельнокатаных колец, позволяет изготавливать детали весом от 500 г до 2 т, длиной и диаметром до 4 м. Доля предприятия на российском рынке штамповок превышает 20 %.

Среди предприятий пищевой промышленности в Чебаркуле расположены такие бренды Челябинской области как ОАО «Чебаркульский молочный завод» и ООО «Чебаркульская птица».

ОАО «Чебаркульский молочный завод» - один из лидеров среди производителей продуктов питания в Челябинской области. Ежегодно здесь производится более 40 наименований молочной продукции, высокое качество которой известно далеко за пределами города и которая поставляется в торговые точки многих городов Челябинской области.

ООО «Чебаркульская птица» (обособленное подразделение «Комплекс по производству яиц и кормов») – сегодня это единый вертикально интегрированный агрохолдинг. Помимо основного птицеводческого комплекса, который работает в двух направлениях - производство яйца и мяса кур, здесь развивается зернопроизводство для заготовки собственных кормов. Ассортимент выпускаемых продуктов питания и комбикормов превышает сотню наименований.

Еще один бренд Челябинской области, расположенный в Чебаркуле, - фабрика по производству мужской одежды «Пеплос». Мужские и детские костюмы, пиджаки и брюки производятся на высокотехнологичном оборудовании из шерстяных и синтетических тканей. Сегодня ЗАО «Пеплос» – это не только производственное предприятие, но и фирменная торговая сеть, известная далеко за пределами Челябинской области.

ООО «Фанерно-плитный комбинат» выпускает все виды фанеры – от строительного до элитного сорта, шлифованную и влагостойкую ламинированную фанеру.

Хлебобулочные изделия ООО «Чебаркульский хлеб» выпекаются традиционным способом хлебопечения, что делает продукт более полезным для здоровья человека.

Перечисленные предприятия составляют основу экономики города, обеспечивая городской бюджет налоговыми и неналоговыми поступлениями, а население рабочими местами, благодаря чему в Чебаркуле в последние годы традиционно низкий уровень безработицы – 1,27%. Объем промышленного производства увеличился по отношению к 2010 году на 15,4 % в сопоставимых ценах, объем инвестиций увеличился в 1,5 раза к 2010 году.

Диаграмма 5

Объём отгруженных товаров собственного производства, выполненных работ и услуг собственными силами по «чистым» видам деятельности крупных и средних организаций

(млн. рублей)

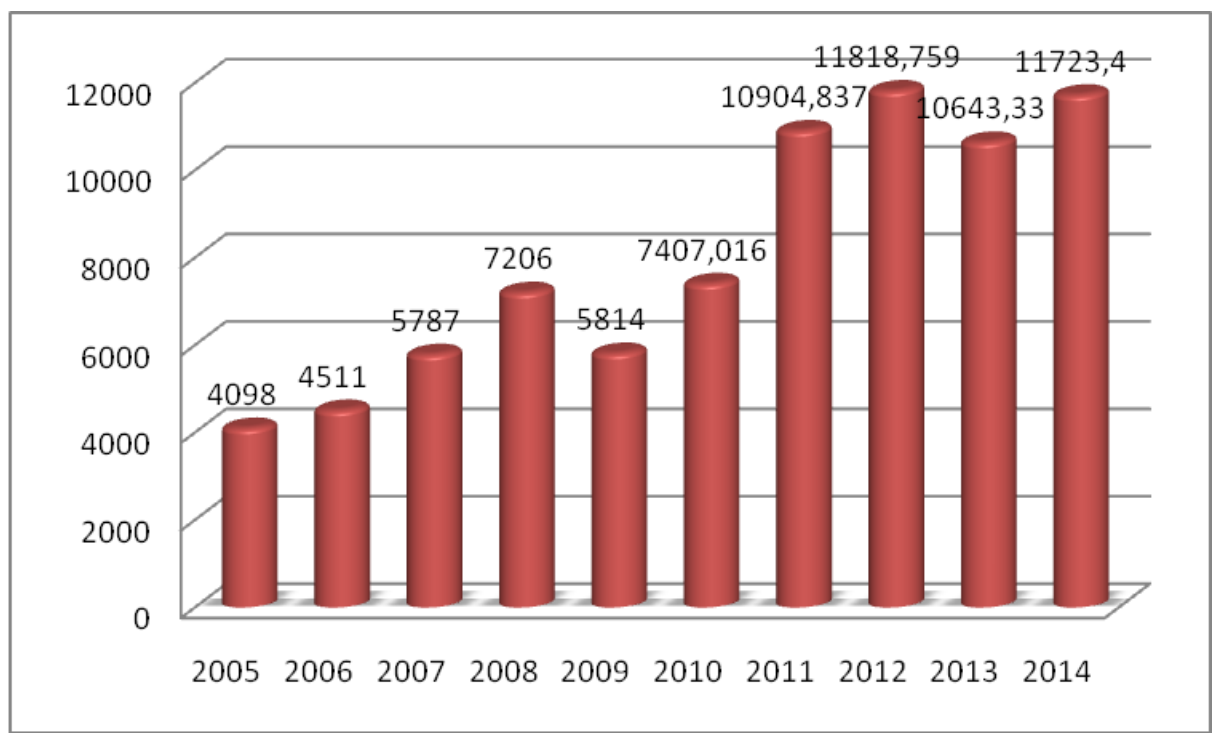


Диаграмма 6

Индекс промышленного производства

(% к предыдущему году в сопоставимых ценах)



Диаграмма 7

Объём инвестиций в основной капитал

(млн. рублей)



Диаграмма 8

Ввод в действие жилых домов

(кв. метров)

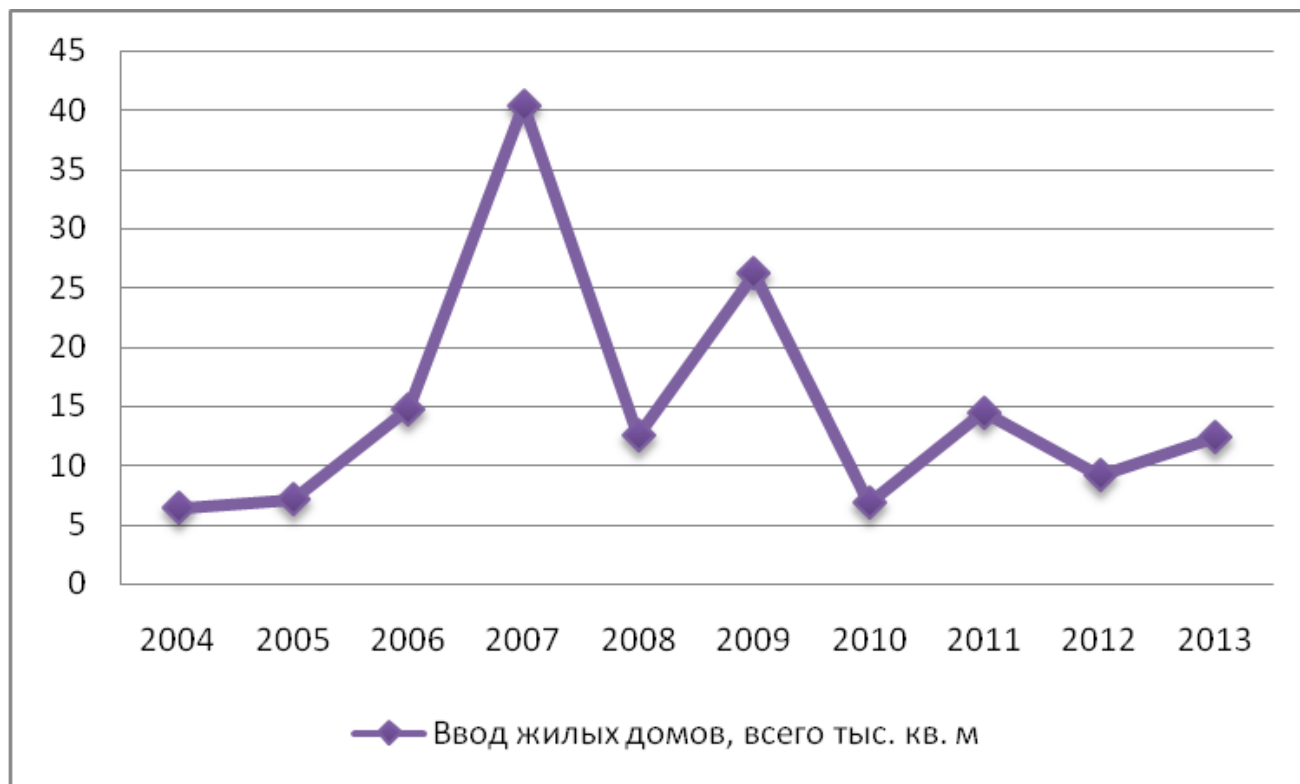


Диаграмма 9

Среднемесячная заработная плата работников
крупных и средних предприятий

(рублей)



Сильные стороны	Возможности
Выгодное географическое положение в центре Челябинской области. Наличие развитой транспортной инфраструктуры (Южно-Уральская железная дорога, федеральная автомобильная трасса М-5).	Расположение округа на пересечении транспортных путей создает благоприятные условия для логистики.
Многоотраслевая экономика округа: производство металлических изделий, производство пищевых продуктов, швейное производство, обработка древесины, сельское хозяйство	Благоприятный инвестиционный климат, положительные условия развития экономики и формирования новых хозяйствующих субъектов. Разнообразие сфер приложения на рынке труда, увеличение занятости населения
Наличие крупных товаропроизводителей качественной продукции, имеющих конкурентные преимущества	Рост производства, получение сверхприбылей, продвижение товаров на рынке, рост инвестиций, рост заработной платы работающих, уменьшение доли населения с доходами ниже прожиточного минимума
Благоприятное географическое и ландшафтное расположение, уникальная природа: озера, леса, грязи; комплекс санаторно-оздоровительных организаций	Развитие санаторно-оздоровительной зоны приведет к росту потока отдыхающих, что послужит предпосылкой для развития малого бизнеса в сфере сопутствующих услуг и производств
Наличие военного гарнизона	Проведение международных военных учений – ресурс привлечения финансовых потоков, повышение имиджа округа, высококвалифицированные кадры, миграция населения
Разнообразная жилая застройка, наличие свободных территорий для застроек (по генплану)	Привлекательность территории как провинциального (дачи, коттеджи), так и современного города (многоэтажное, элитное строительство); строительство жилья для отселения военных пенсионеров (фед. программа)
Слабые стороны	Угрозы
Структура экономики с преобладанием производства металлических изделий; финансовая зависимость крупного предприятия ОАО «Уральская кузница» от конъюнктуры мировых рынков	Ухудшение внешнеэкономической конъюнктуры, снижение уровня спроса на продукцию мет. комплекса, оборонной продукции, ухудшение экономической ситуации
Недостаточная конкурентоспособность некоторых товаропроизводителей	Снижение платежеспособности, низкий уровень заработной платы, риск возникновения задолженности по заработной плате
Отрицательное сальдо миграции населения	Отток трудовых ресурсов. Снижение численности населения, дефицит кадров на рынке труда
Дефицит качественных трудовых ресурсов	Отток молодых специалистов, устаревание кадров
Ограниченность территории городского округа	Трудности с размещением новых производств
Недостаточный приток инвестиций в жилищно-коммунальное хозяйство города, неудовлетворительное состояние систем коммунальной инфраструктуры как в городе, так и в санаторно-оздоровительной зоне	Высокая степень износа сетей инженерной инфраструктуры, дальнейшее развитие санаторно-оздоровительной зоны требует разработку комплексной инвестиционной программы развития
Недостаточная развитость торговых, бытовых услуг населению, услуг общественного питания и развлечений	Отток средств из города в соседние города (Миасс, Челябинск).
Увеличение рекреационной нагрузки в летний сезон в местах неорганизованного отдыха	Загрязнение окружающей среды, необходимость в организации и благоустройстве летнего отдыха
Низкий уровень заработной платы в сфере культуры и спорта, связи	Низкий уровень досуговых услуг
Некачественное медицинское обслуживание	Невысокая продолжительность жизни
Отсутствие доступного жилья для молодежи, отсутствие досуговых центров	Отток молодых кадров

Раздел III. Стратегия социально-экономического развития Челябинского городского округа до 2020 года

Глава 1. Основа разработки Стратегии

Основой для разработки Стратегии являются следующие документы:

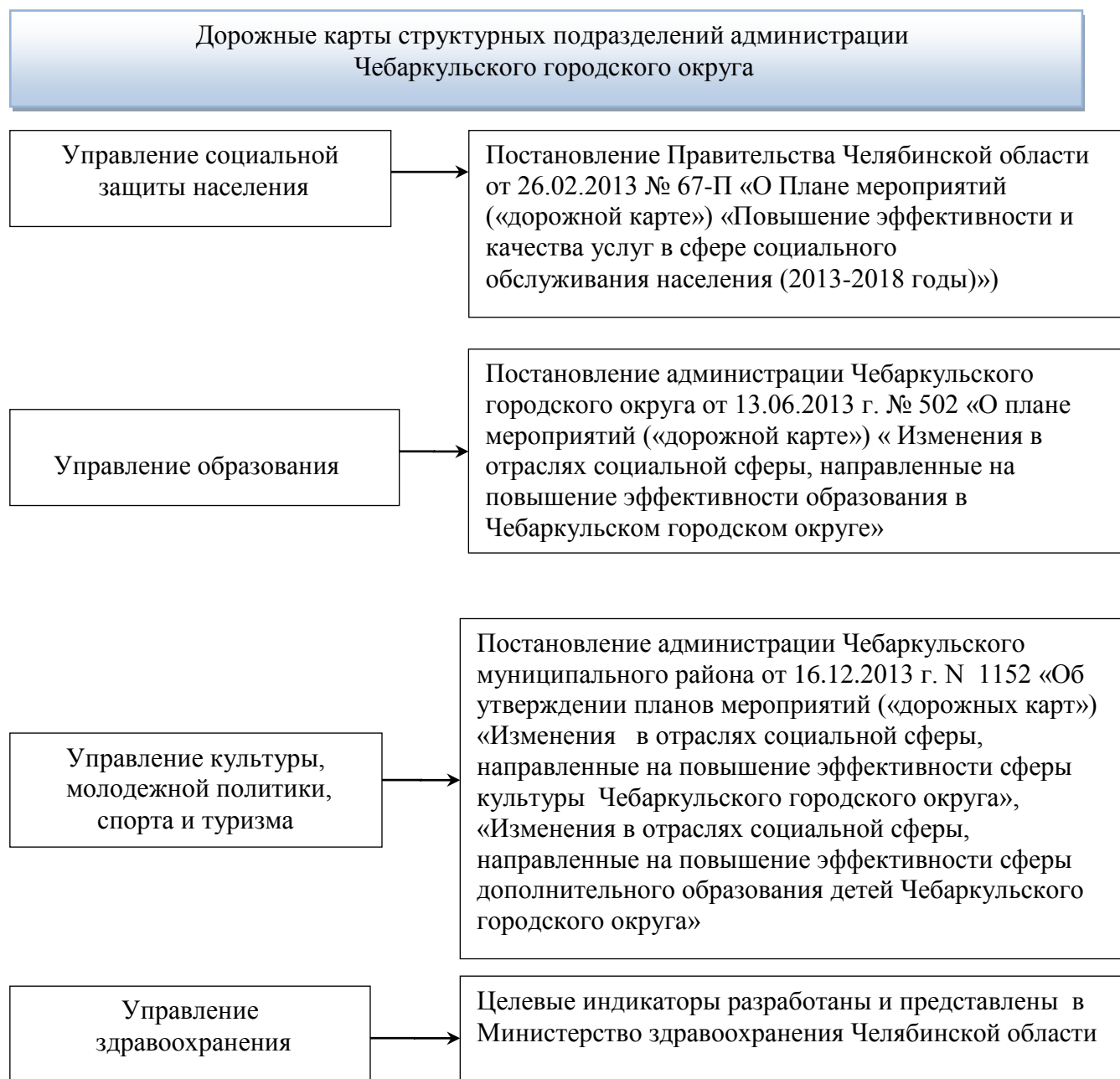
- Федеральный закон от 20 июля 1995 года № 115-ФЗ «О государственном прогнозировании и программах социально – экономического развития Челябинской области»;
- Указ Президента Российской Федерации от 28 апреля 2008 года № 607 «Об оценке эффективности деятельности органов местного самоуправления городских округов и муниципальных районов»;
- Указы Президента Российской Федерации от 07 мая 2012 года:
 - ✓ № 596 «О долгосрочной государственной экономической политике»;
 - ✓ № 597 «О мероприятиях по реализации государственной социальной политики»;
 - ✓ № 598 «О совершенствовании государственной политики в сфере здравоохранения»;
 - ✓ № 599 «О мерах по реализации государственной политики в области образования и науки»;
 - ✓ № 600 «О мерах по обеспечению граждан российской федерации доступным и комфортным жильем и повышению качества жилищно-коммунальных услуг»;
 - ✓ № 601 «Об основных направлениях совершенствования системы государственного управления»;
 - ✓ № 606 «О мерах по реализации демографической политики Российской Федерации»;
- Закон Челябинской области от 30 ноября 2004 года № 328-ЗО «О государственном прогнозировании, программах социально-экономического развития Челябинской области и государственных программах Челябинской области»;
- Прогноз социально-экономического развития Челябинской области на 2014 год и на плановый период 2015 – 2016 года (постановление Правительства Челябинской области от 22 октября 2013 года № 328-п);
- Стратегия социально-экономического развития Челябинской области до 2020 года (Постановление Законодательного Собрания Челябинской области от 26.03.2014 г. № 1949);
- Прогноз социально-экономического развития Чебаркульского городского округа Челябинской области на 2014 год и плановый период 2015-2016 года (постановление администрации Чебаркульского городского округа от 27.09.2013 № 887);
- Стратегия социально-экономического развития Чебаркульского городского округа на период до 2020 года (Решение Собрания депутатов Чебаркульского городского округа от 17.06.2008 № 616).

Муниципальные программы Чебаркульского городского округа.

Используемые методы прогнозирования, применяемые при разработке Стратегии указаны в приложении 1.

Целевые показатели и структура планов мероприятий («дорожных карт») изменений в отраслях социальной сферы, направленных на повышение эффективности и качества предоставляемых услуг.

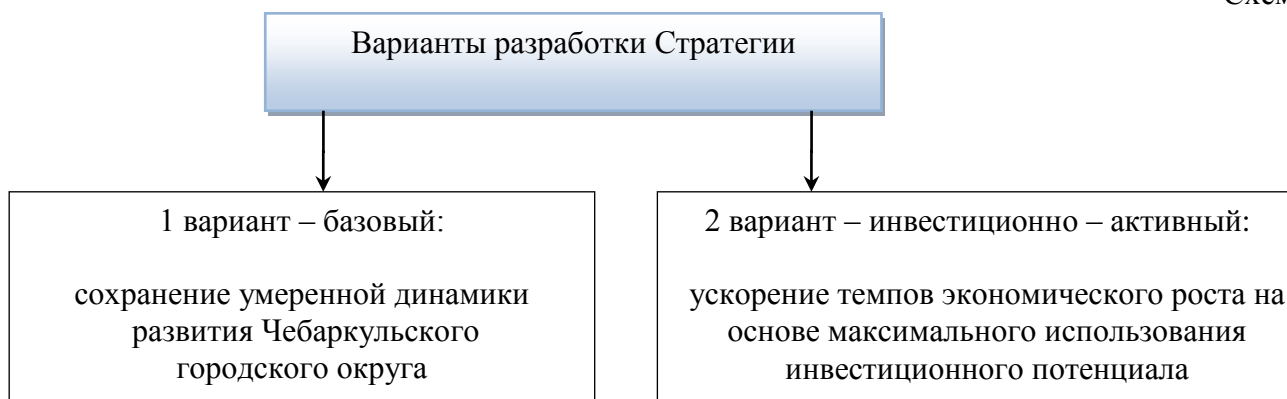
Схема 2



Индикативные показатели планов мероприятий («дорожных карт») изменений в отраслях социальной сферы, направленных на повышение эффективности и качества предоставляемых услуг приведены в приложении 2.

Глава 2. Варианты разработки Стратегии

Схема 3



Глава 3. Цель и целевые показатели Стратегии

Цель стратегии - рост благосостояния и качества жизни населения Чебаркульского городского округа за счет улучшения условий жизнеобеспечения, на основе развития экономики, социальной инфраструктуры, обеспечения занятости и повышения доходов населения.

Схема 4



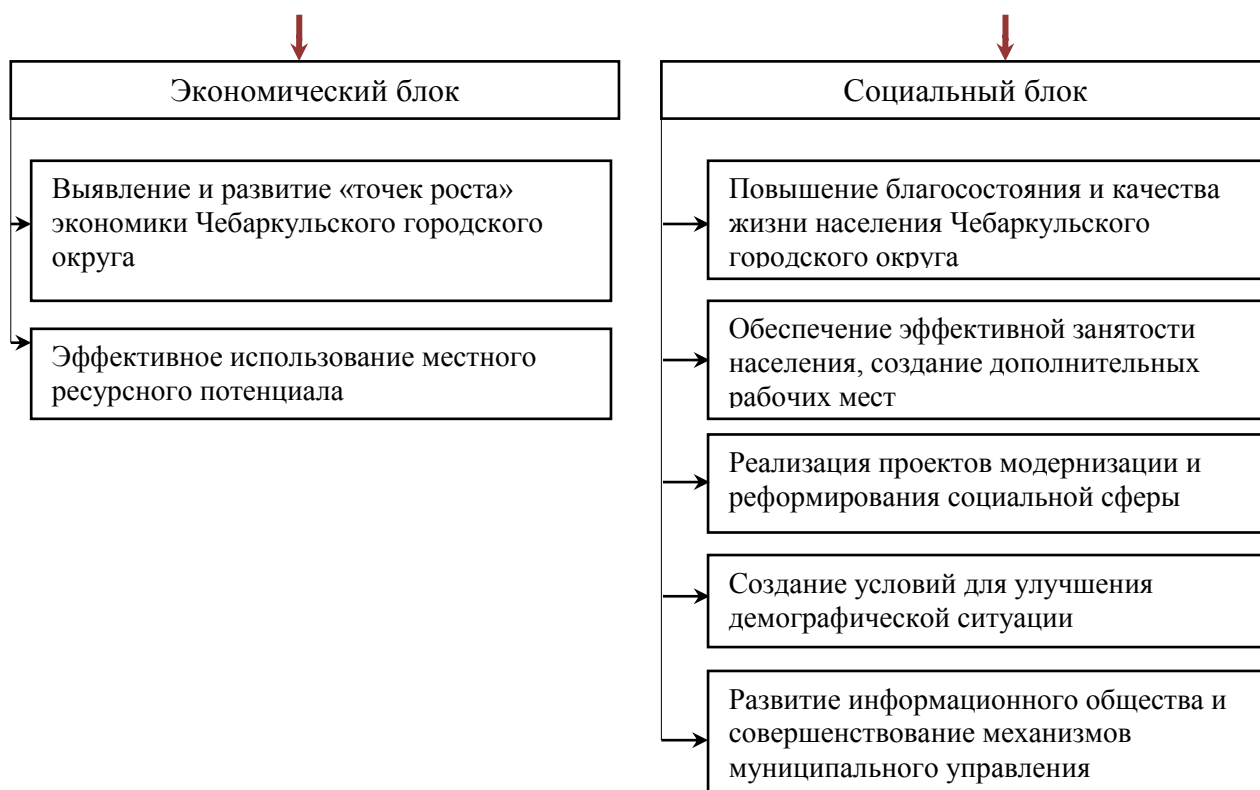
Глава 4. Основные параметры социально-экономических показателей реализации Стратегии к 2020 году

Наименование показателя	2005	2013	2014	2020 прогноз	
	отчет	отчет	оценка	1 вариант	2 вариант
Численность населения, тыс. человек	45,3	41,2	40,7	40,2	40,5
Отгружено товаров собственного производства, выполнено работ и услуг собственными силами по «чистым» видам деятельности (по крупным и средним организациям), млн. рублей	4098	10643,3	11723,4	18133,7	19066,9
Индекс промышленного производства, в % к предыдущему году в сопоставимых ценах	137,4	97,0	102,0	104,0	105,0
Отгружено товаров собственного производства, выполнено работ и услуг собственными силами по «чистым» видам деятельности (по крупным и средним организациям) на душу населения, тыс. рублей	90	258,3	288,0	451,1	470,8
Инвестиции в основной капитал за счет всех источников финансирования, млн.рублей.	290,1	481,2	531,0	976,8	1032,8
Инвестиции в основной капитал за счет всех источников финансирования на душу населения, тыс. рублей	6,4	11,7	13,0	24,3	25,5
Ввод в эксплуатацию жилых домов за счет всех источников финансирования, тыс. кв. м	7,08	12,4	17,3	30,4	30,9
Общая площадь жилых помещений, приходящаяся на 1 жителя (на конец года), кв.м	19,8	20,4	21,1	24,3	24,6
Среднемесячная номинальная начисленная заработная плата работающих в экономике, рублей	6423	20684	23417	51504	59387
Реальная заработная плата, в % к предыдущему году	114	108,5	106,1	108,0	110,9
Доля населения с доходами ниже величины прожиточного минимума в общей численности населения, процентов	15	12,4	12,0	10,6	10,4
Уровень удовлетворенности граждан качеством предоставления государственных и муниципальных услуг	-	-	-	80,0	90,0
Коэффициент естественного прироста, убыли населения, человек на 1000 человек населения	-3,3	-1,2	-1,3	2,2	2,9
Коэффициент миграционного прироста, убыли населения, человек на 1000 человек населения	-12,5	-14,5	-11	0	0

Раздел IV. Приоритетные направления деятельности органов местного самоуправления Чебаркульского городского округа до 2020 года

Схема 5

Приоритетные направления деятельности органов местного самоуправления
Чебаркульского городского округа до 2020 года



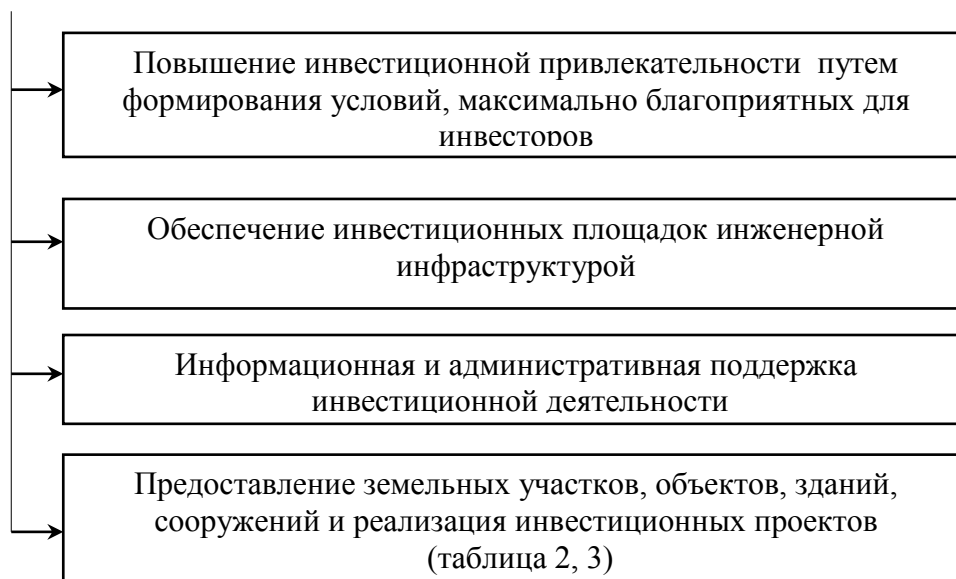
Глава 1. Экономический блок

Схема 6



Схема 7

Развитие инвестиционной деятельности, привлечение инвестиций в экономику города



Свободные земельные участки
под реализацию инвестиционных проектов

Таблица 2

№ п/п	Расположение площадки	Площадь участка	Примечание
1	Земельный участок: восточная граница городского округа к юго-востоку от ст.Мисяш	140 000 кв.м.	Производственное и коммунально-складское назначение. Коммуникаций нет.
2	Земельный участок к юго-востоку от предприятия «Союзтеплострой»	50 000 кв.м.	Производственное и коммунально-складское назначение. Коммуникаций нет.
3	Земельный участок: район улиц Больничная-Колхозная, восточный берег озера Чебаркуль	6,67 га и 3,4 га	Для жилищного строительства

Таблица 3

Перечень инвестиционных проектов,
реализуемых на территории Чебаркульского городского округа

№ п/п	Наименование проекта	Краткая характеристика проекта
1	Строительство мини-ТЭЦ в обществе с ограниченной ответственностью «Чебаркульский фанерно-плитный комбинат»	срок реализации проекта – 2015 год; инвесторы проекта – ООО «Чебаркульский фанерно-плитный комбинат», заемные средства; общий объем инвестиций – 150 млн. руб.; количество создаваемых рабочих мест – 2.
2	Увеличение производства продукции общего машиностроения в открытом акционерном обществе «Уральская кузница»	срок реализации проекта – 2017 год; инвесторы проекта – ОАО «Уральская кузница»; общий объем инвестиций – 95 млн. руб.; количество создаваемых рабочих мест – 43.
3	Организация линии по производству	срок реализации проекта – 2017 год;

	колец в открытом акционерном обществе «Уральская кузница»	инвесторы проекта – ОАО «Уральская кузница»; общий объем инвестиций – 115 млн. руб.; количество создаваемых рабочих мест – 26.
4	Реконструкция главного корпуса в открытом акционерном обществе «Чебаркульский молочный завод»	срок реализации проекта – 2015 год; инвесторы проекта – ОАО «Чебаркульский молочный завод»; общий объем инвестиций – 70 млн. руб.; количество создаваемых рабочих мест – 0.
5	Строительство камер длительного хранения масла в открытом акционерном обществе «Чебаркульский молочный завод»	срок реализации проекта – 2015 год; инвесторы проекта – ОАО «Чебаркульский молочный завод»; общий объем инвестиций – 80 млн. руб.; количество создаваемых рабочих мест – 0.
6	Монтаж оборудования фасовки молока и кисломолочных продуктов в открытом акционерном обществе «Чебаркульский молочный завод»	срок реализации проекта – 2015 год; инвесторы проекта – ОАО «Чебаркульский молочный завод»; общий объем инвестиций – 73 млн. руб.; количество создаваемых рабочих мест – 0.
7	Реализация проекта автоматизации производства в открытом акционерном обществе «Чебаркульский молочный завод»	срок реализации проекта – 2020 год; инвесторы проекта – ОАО «Чебаркульский молочный завод»; общий объем инвестиций – 160,5 млн. руб.; количество создаваемых рабочих мест – 0.
8	Строительство II очереди торгово-досугового комплекса «Алиса» индивидуального предпринимателя Голышева Д.Ю.	срок реализации проекта – 2015 год; инвесторы проекта - ИП Голышев Д.Ю.; общий объем инвестиций – 80 млн. руб.; количество создаваемых рабочих мест – 65.
9	Строительство крытого рынка в обществе с ограниченной ответственностью «Альфа»	срок реализации проекта – 2015 год; инвесторы проекта – ООО «Альфа»; общий объем инвестиций – 24 млн. руб.; количество создаваемых рабочих мест – 40.
10	Строительство гостиницы индивидуального предпринимателя Мустафиной Л.Н.	срок реализации проекта – 2015 год; инвесторы проекта - ИП Мустафина Л.Н.; общий объем инвестиций – 30 млн. руб.; количество создаваемых рабочих мест – 6.
11	Реконструкция жилого помещения в 4-х блочную гостиницу в обществе с ограниченной ответственностью «Кисегач»	срок реализации проекта – 2015 год; инвесторы проекта – ООО «Кисегач»; общий объем инвестиций – 21,7 млн. руб.; количество создаваемых рабочих мест – 8.

Динамика основных экономических показателей Чебаркульского городского округа до 2020 года представлена на диаграммах 10 – 15.

Диаграмма 10

Объём отгруженных товаров собственного производства,

выполненных работ и услуг собственными силами по «чистым» видам деятельности
крупных и средних организаций города

(млн. рублей)

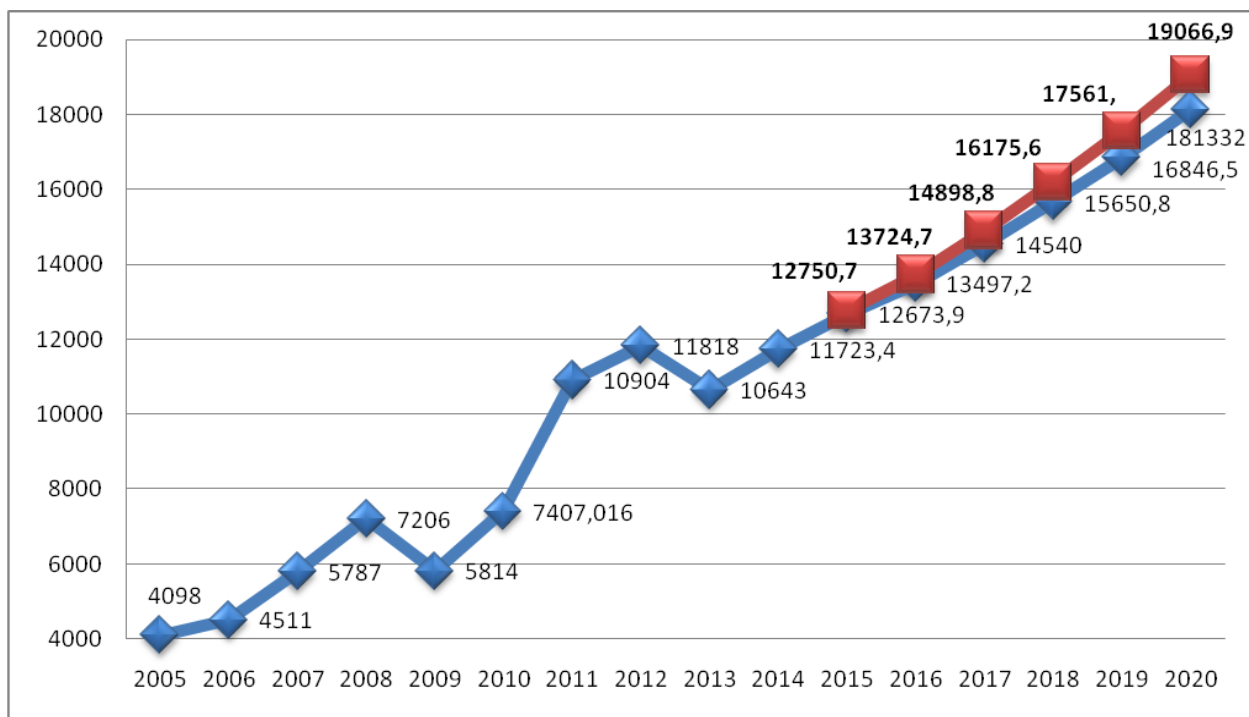


Диаграмма 11

Индекс промышленного производства

(% к предыдущему году в сопоставимых ценах)

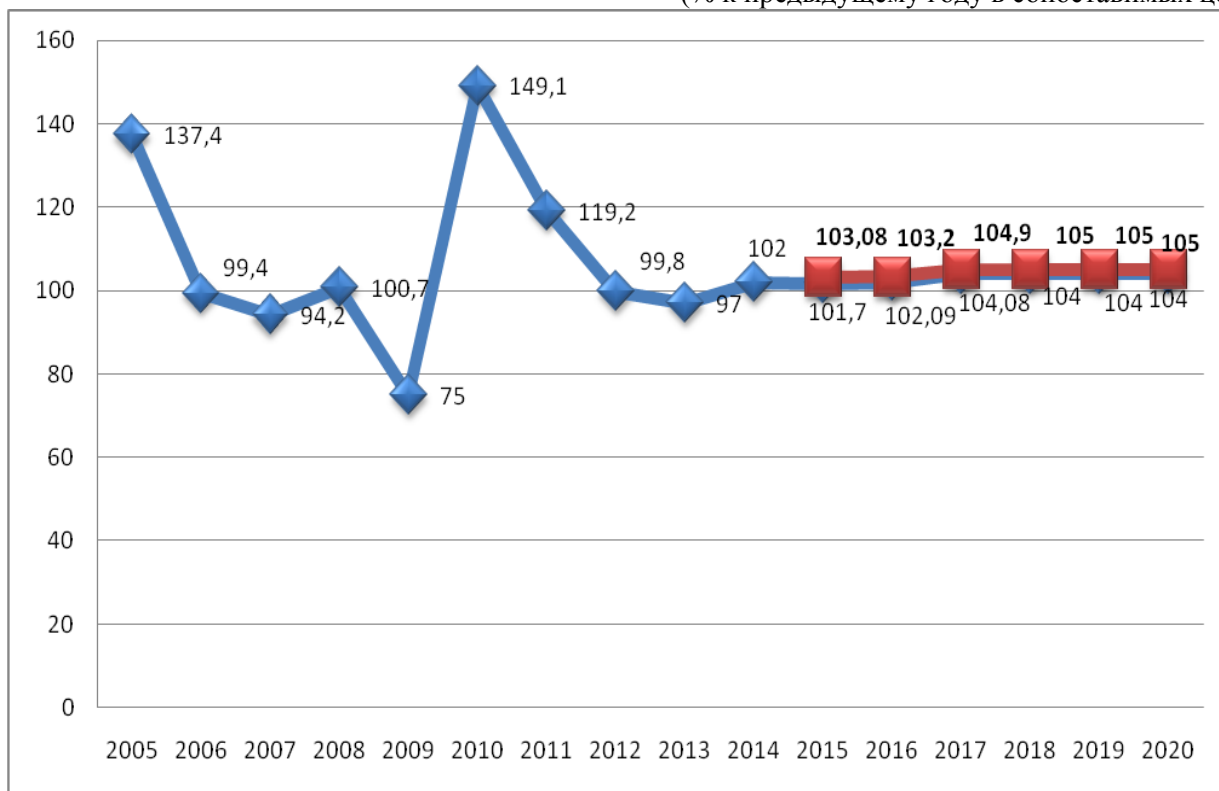


Диаграмма 12

Объем инвестиций в основной капитал

(млн. рублей)

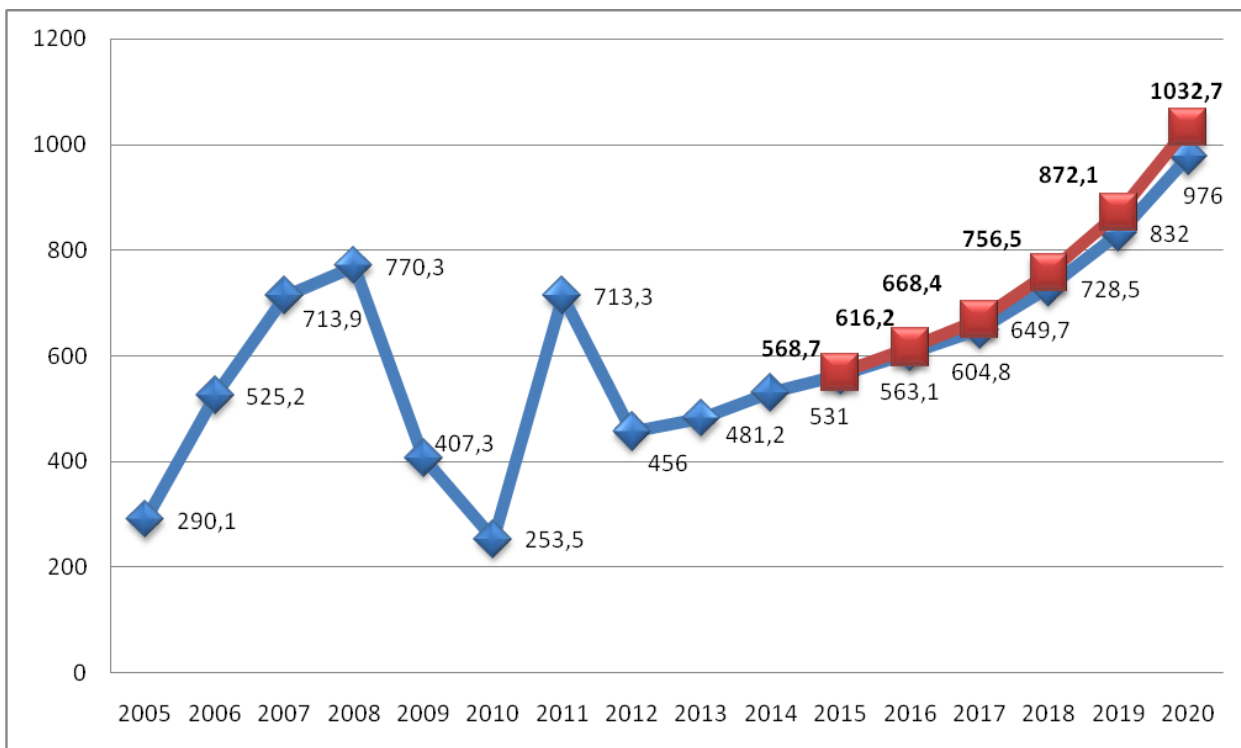


Диаграмма 13

Объём отгруженных товаров собственного производства, выполненных работ и услуг собственными силами по «чистым» видам деятельности крупных и средних организаций города на душу населения

(тыс. рублей)

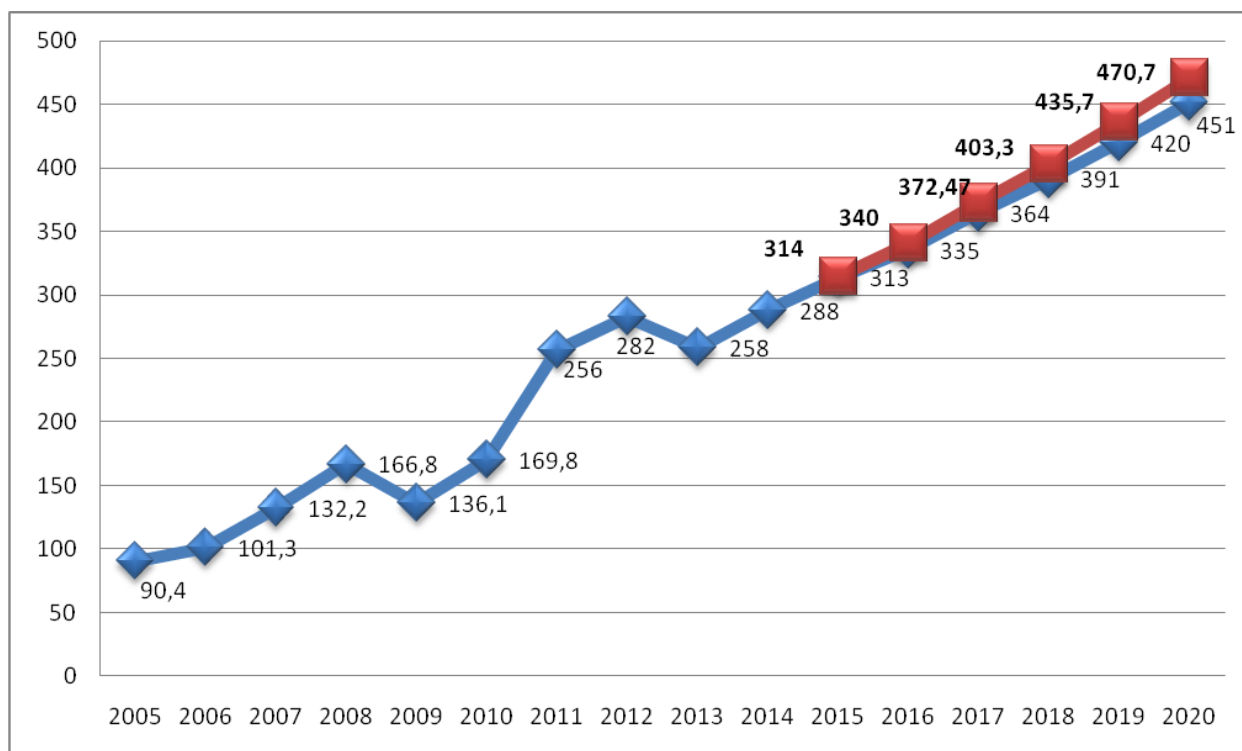


Диаграмма 14

Объём инвестиций в основной капитал на душу населения

(тыс. рублей)

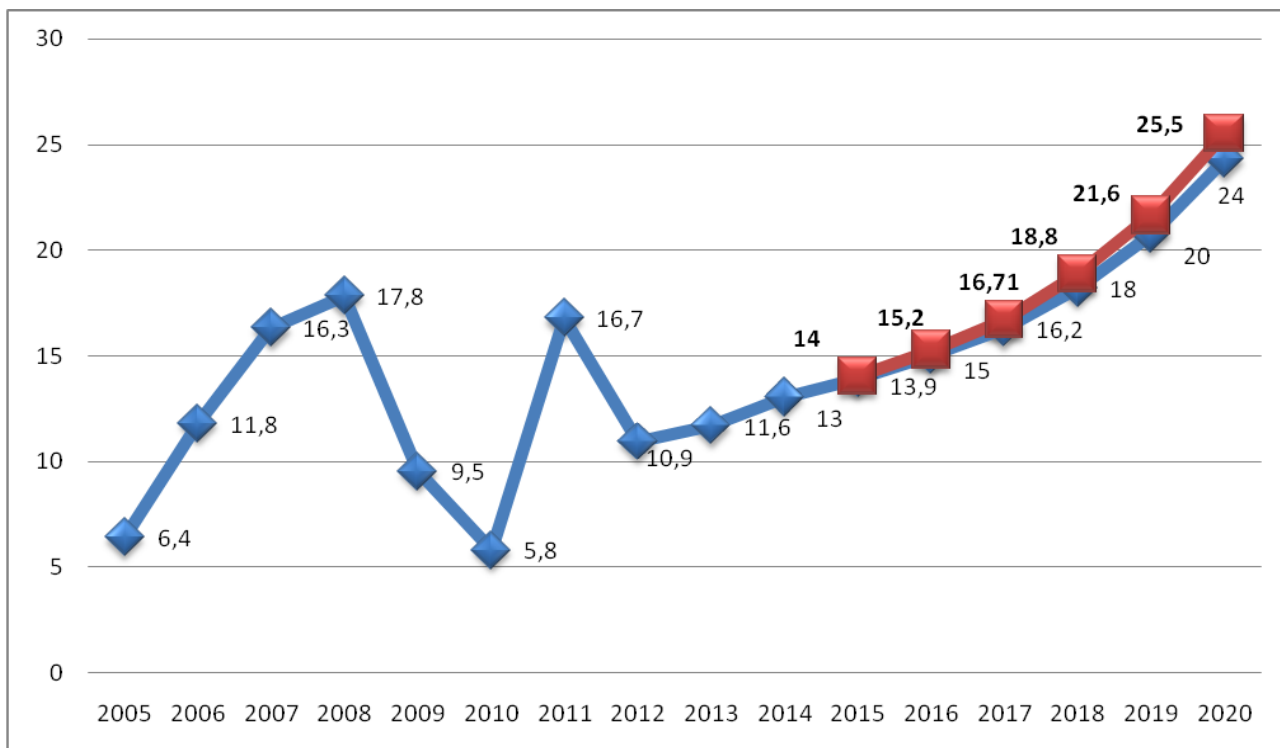
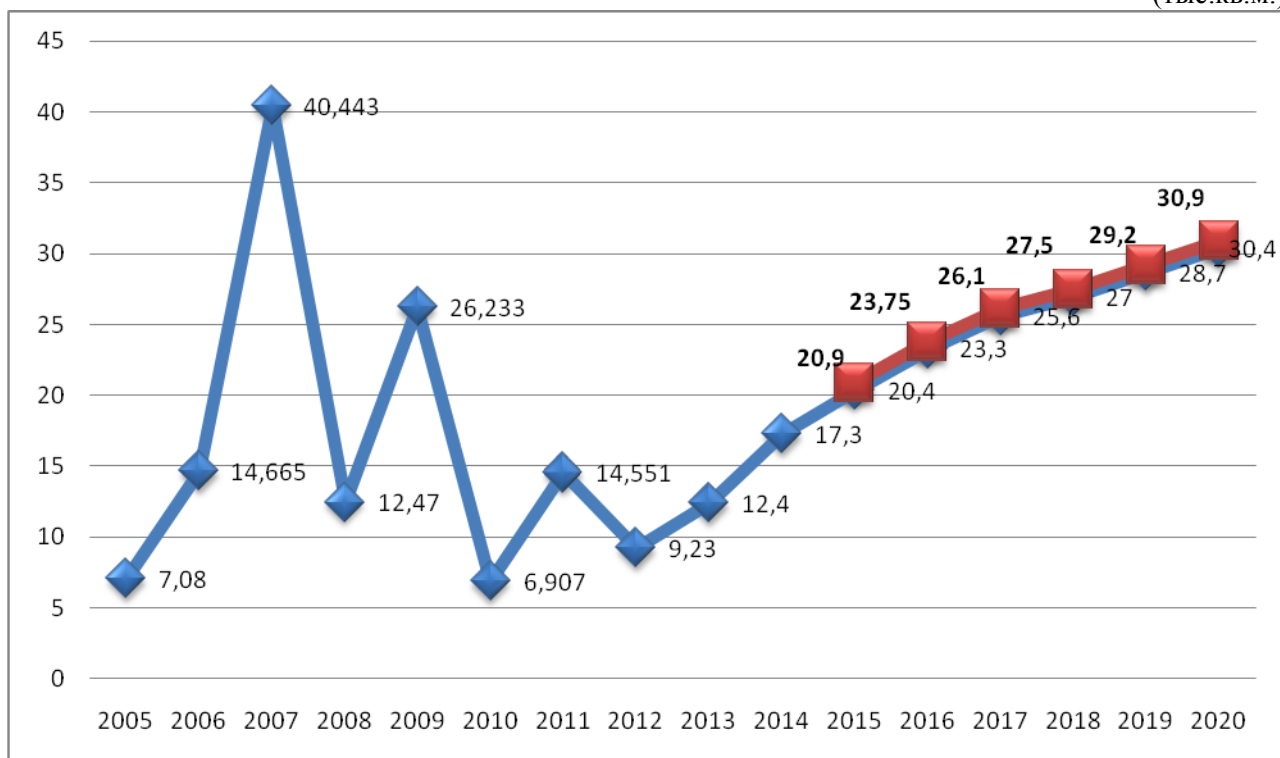
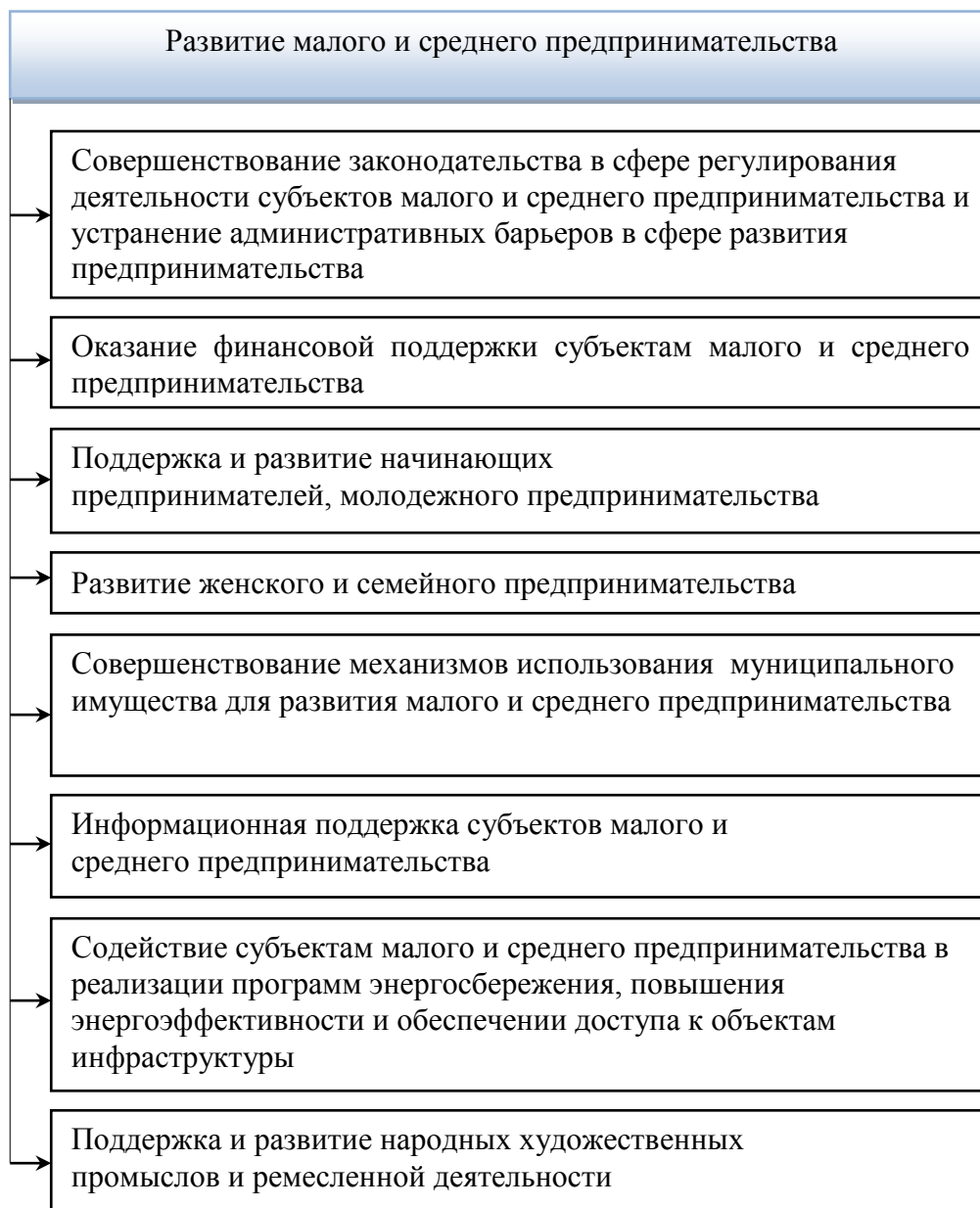


Диаграмма 15

Ввод в эксплуатацию жилья

(тыс.кв.м.)





Мировой опыт развития малых предприятий свидетельствуют о важности государственной, региональной и муниципальной поддержки предпринимательства, которая создает условия, позволяющие малым предприятиям закреплять свои позиции в экономике, самостоятельно развиваться и оказывать позитивное влияние на социально-экономические показатели города.

По состоянию на 1 января 2014 г. в Чебаркульском городском округе зарегистрировано 541 малое предприятие и 1024 индивидуальных предпринимателей. По видам деятельности малый и средний бизнес охватил практически все отрасли экономики города.

Схема 9

Реализация транспортной инфраструктуры города

↓

Реализация муниципальной программы «Повышение безопасности дорожного движения и создание безопасных условий передвижения пешеходов в МО "Чебаркульский городской округ»
--

Таблица 4

Строительство и реконструкция автомобильных дорог

№ п/п	Наименование объекта	Сроки реализации	Актуальность
1.	Реконструкция ул. Суворова, 2 этап	2015	Обеспечит высокое качество дорожного полотна, снизит количество дорожно-транспортных происшествий
2.	Проектирование и реконструкция ул. Ленина и площади им. В.И.Ленина	2015-2018	
3.	Перевод в усовершенствованное покрытие дорожной сети вокруг городского кладбища	2015-2016	Обеспечит высокое качество дорожного полотна
4.	Проектирование и строительство перекрестка ул. Октябрьская- ул. 1 Мая	2015-2017	Разгрузит плотность транспортного потока, повысит пропускную способность дорог, снизит количество дорожно-транспортных происшествий
5.	Проектирование и строительство перекрестка ул. 1 Мая- ул. Дзержинского	2016-2018	
6.	Проектирование и строительство перекрестка ул. Попова – а/д Чебаркуль-Миасс	2015-2018	
7.	Строительство а/б покрытия ул. Попова	2018	Обеспечит высокое качество дорожного полотна
8.	Реконструкция дороги на фильтровальную станцию водоснабжения	2018	
9.	Реконструкция пер. Кривой	2019	Обеспечит высокое качество дорожного полотна, разгрузит плотность транспортного потока, повысит пропускную способность дорог
10.	Строительство дороги к мкр. Южный, строительство асфальто-бетонного покрытия дорог мкр. Южный	2018-2020	
11.	Строительство асфальтобетонного покрытия ул. Пушкина – ул. 8 Марта до ул. Октябрьская	2019	
12.	Строительство дороги к микрорайону «Молодежный» (р-н ул. Больничная) от ул. Колхозная – ул. Мичурина	2019-2020	
13.	Строительство дороги от ул. Карпенко до ул. Октябрьская через III мкрн.	2019	
14.	Строительство асфальтобетонного покрытия ул. Чкалова	2020	Обеспечит высокое качество дорожного полотна

Таблица 5

Строительство газопроводов и газовых сетей

№ п/п	Наименование объекта	Сроки реализации	Актуальность
1.	Проектирование и строительство газопроводов высокого и низкого давления в пос. Мисяш	2015-2016	Обеспечит техническую возможность подключения к газу 507 домов и квартир, позволит осуществить перевод 2 угольных котельных на природный газ
2.	Проектирование и строительство газопроводов высокого и низкого давления в пос. Южный (до ГРП)	2016-2018	Газификация жилых домов
3.	Проектирование и строительство газопроводов высокого и низкого давления для котельной фильтровальной станции водоснабжения	2015-2017	Обеспечит энергоснабжение и энергосбережение на фильтровальной станции водоснабжения, снизит затраты на теплоснабжение, улучшит экологическую ситуацию, обеспечит качественное и достаточное снабжение услугами водоснабжения
4.	Проектирование и строительство газопроводов высокого и низкого давления в мкр. «Молодежны» (р-н ул. Больничная)	2018	Обеспечит техническую возможность подключения к газу 228 квартир
5.	Строительство газопровода низкого давления в .пос. Куйбышевский	2016-2017	Обеспечит техническую возможность подключения к газу 25 домов
6.	Строительство газопровода низкого давления на разъезде Кисегач и к санаторию «Каменный цветок»	2016-2019	Обеспечит газификацию жилых домов, осуществит перевод угольной котельной на природный газ
7.	Строительство газопровода низкого давления в р-оне ул. Елагина	2017-2019	Обеспечит техническую возможность подключения к газу 329 домов и квартир
8.	Строительство газопровода низкого давления в пос. Северный	2017	Обеспечит техническую возможность подключения к газу 86 домов и квартир

Таблица 6

Водоснабжение

	Наименование объекта	Сроки реализации	Актуальность
1.	Разработка схем водоснабжения и водоотведения	2015	Анализ состояния существующих сетей, определит направление развития
2.	Строительство водовода пос. Куйбышевский	2015	Обеспечит качественное водоснабжение
3.	Строительство водовода ул. Елагина	2015-2016	Обеспечит качественное водоснабжение
4.	Строительство водовода в р-не ул. Советская д.269	2015-2016	Обеспечит качественное водоснабжение
5.	Реконструкция водовода по ул. Попова – ул. 1 Мая	2015	Стабилизация гидравлического режима водоснабжения
6.	Реконструкция водовода по ул. 1 Мая – ул. Электростальская – ул. Крылова	2015-2016	Обеспечит качественное водоснабжение
7.	Проектирование и реконструкция фильтровальной станции водоснабжения на оз. Чебаркуль	2016-2020	Обеспечит качественное водоснабжение
8.	Модернизация оборудования фильтровальной станции	2016-2018	Обеспечит качественное водоснабжение
9.	Устройство санитарной колонны для поглощения аварийных выбросов хлора на фильтровальной станции	2017	Улучшение очистки питьевой воды
10.	Установка футляра для аварийной эвакуации хлора из дефектных баллонов в сборе КХБ	2018	Повышение надежности работы фильтровальной станции и улучшение экологической обстановки
11.	Проектирование и строительство водоводов прибрежной зоны, мкр. «Молодежный» (р-н ул. Больничная), пос. Южный, пос. Строителей, пос. Северный, пос. Мисяш, разъезд Кисегач	2017-2020	Обеспечение качество водоснабжения

Таблица 7

Водоотведение

	Наименование объекта	Сроки реализации	Актуальность
1.	Окончание строительства IV очереди городских очистных сооружений канализации	2015	Обеспечение качества услуг водоотведения и водоснабжения, улучшение экологической ситуации. Отказ от использования хлора, энергосбережение всех объектов очистных сооружений
2.	Строительство КНС на автоматике и напорного коллектора от ГУЗ ОТБ до приемного колодца городской канализационной системы по ул. Октябрьской	2016-2016	Обеспечит централизованное водоотведение от ГУЗ ОТБ и населения, повысит качество жизни, улучшит экологическую ситуацию
3.	Модернизация устаревшего оборудования КНС № 1,2,4,5,6,7,8 (механические грабли и дробилки, установка)	2017-2018	Увеличение пропускной способности и мощности КНС, энергосбережение, увеличение срока службы технологического оборудования
4.	Модернизация напорного коллектора канализации по ул. Мира вдоль коллективного сада	2018	Обеспечит существующую застройку централизованным водоотведением
5.	Разработка проектно-сметной документации и реконструкция очистных сооружений водоподготовки курортной зоны	2019	Обеспечение централизованным водоотведением
6.	Проектирование и строительство централизованного водоотведения (канализационные сети, КНС и напорные коллекторы, локальные очистные сооружения канализации) прибрежной зоны, пос. Куйбышевский, пос. Южный, пос. Мисяш, разъезд Кисегач, пос. Северный	2020	Обеспечение централизованным водоотведением

Таблица 8

Водоотведение ливневых дождевых сточных вод

	Наименование объекта	Сроки реализации	Актуальность
1.	Модернизация существующей канавы ж/б лотками вдоль ул 1 Мая до ул. Попова – ул. Заря-оз.Чебаркуль (проект, строительство)	2015-2016	Обеспечит отвод сточных вод с ул. Дзержинского ул. 1 Мая
2.	Проектирование и строительство локального очистного комплекса ливневой канализации ул. Заря	2016	Обеспечит очистку ливневых сточных вод перед сбросом в водоем питьевого назначения, улучшение экологической ситуации
3.	Строительство ливневой канализации вдоль ул.Мира от ул.Ленина до ул.1Мая	2016-2017	Отвод ливневых сточных вод с ул. Мира
4.	Модернизация существующей канавы ж/б плитами от сада Metallург до ул. Крылова 20 (проект, строительство)	2016	Отвод ливневых сточных вод с сада Metallург
5.	Устройство ливневой канализации по ул. Ленина (по четной стороне от Мира до Карпенко)	2017	Отвод ливневых сточных вод с центральной части города
6.	Проектирование и строительство локального очистного комплекса (от коллектора через Фанерно-плитный комбинат до ул. Северная, 46)	2017	Очистка ливневых сточных вод перед сбросом в водоем питьевого назначения
7.	Реконструкция закрытой ливневой канализации от КНС №2 до ул. Крылова 20-б –пустырь	2018	Отвод ливневых сточных вод с 3 и 4 мкр
8.	Проектирование и строительство локального очистного комплекса от ул. Осипенко на Травяное болото	2018	Очистка ливневых сточных вод перед сбросом в водоем питьевого назначения
9.	Модернизация ливневой канализации от пл. Комсомольская – 9 Мая – пустырь – Озеро (3 мкр.)	2019	Отвод ливневых сточных вод с 3 мкр.
10.	Проектирование и строительство локального очистного комплекса 3 мкр.	2019	Очистка ливневых сточных вод перед сбросом в водоем питьевого назначения
11.	Проектирование и строительство ливневой канализации пос. Южный для сброса в озеро Чебаркуль и (или) р. Коелга	2020	Отвод ливневых сточных вод с пос. Южный

Таблица 9

Теплоснабжение

	Наименование объекта	Сроки реализации	Актуальность
1.	Модернизация 3-х угольных котельных: 2-х в пос. Мисяш и 1 в сан. «Каменный цветок»	2015-2016	Энергоэффективность и качество теплоснабжения
	Проект и реконструкция газовых котельных в курортной зоне: на территории санатория «Еловое» и пансионата «Утес»	2015-2018	Энергоэффективность и качество теплоснабжения
	Проект и реконструкция газовых котельных: Ул. Советская, 269 Миасское шоссе, 9 Сан. Чебаркуль	2015-2019	Энергоэффективность и качество теплоснабжения
	Установка коммерческих узлов учета тепловой энергии от всех котельных	2015-2020	Обеспечение точного учета, энергоэффективность
	Установка на тепловые сети устройств против гидравлических ударов	2015-2018	Увеличение срока службы технологического оборудования, оптимизация режима работы, снижение аварийности и повышение качества теплоснабжения
2.	Строительство автоматических блочных котельных (7шт)	2016-2020	Энергоэффективность и качество теплоснабжения
3.	Реконструкция системы теплоснабжения фильтровальной станции	2017-2018	Энергоэффективность и качество теплоснабжения
4.	Реконструкция городской системы тепловых сетей	2015-2020	Энергоэффективность и качество теплоснабжения

Таблица 10

Электроснабжение

	Наименование объекта	Сроки реализации	Актуальность
1.	Реконструкция объектов уличного освещения с применением энергосберегающих ламп	2015-2016	Качество уличного освещения, энергосбережение
2.	Проект на строительство внутридворового освещения ул. Калинина, 14, 18, 20, 22 - ул.8 Марта, 7, 9	2015	Обеспечение надежного электроснабжения
3.	Реконструкция сетей электроснабжения пос. Куйбышева (коттеджи Птицефабрики) 2 этап	2015	Обеспечение надежного электроснабжения
4.	Окончание строительства новых линий электроосвещения по ул.Суворова	2015-2016	Качество уличного освещения, энергосбережение
5.	Электроснабжение городского кладбища	2016	Обеспечение электроснабжением
	Монтаж КТПН 250-10/0,4 ул. 1 Мая (р-он Мебельной фабрики, р-он вокзала), ул. Советская, пос. Северный, ул. Попова, пос. Куйбышевский	2015-2020	Обеспечение надежного электроснабжения
	Монтаж КЛ-6кВ маркой ААШВ 3х240 с п.ст 110/6кВ "Гранит" I и II с.ш. вновь вводимые яч до РУ-6кВ ЦРП-5 (проектируемая для электроснабжения перспективной застройки 3-го микрорайона)	2016-2017	Обеспечение надежного электроснабжения
	Проектирование и строительство подстанции "Новая" (пос.Южный)	2018-2020	Обеспечение надежного электроснабжения
	Проектирование и строительство системы электроснабжения пос. Южный	2017-2020	Обеспечение надежного электроснабжения
	Монтаж освещения по периметру и территории городского водозабора	2019	Обеспечение надежного электроснабжения
	Проектирование и монтаж ЛЭП от п/ст. Курортная до ЦРП -4	2019	Обеспечение надежного электроснабжения
	Монтаж 2-х КЛ-6кВ маркой ААШВ 3х240 с п.ст 110/6кВ «Гранит» II с.ш. яч № 35 до РУ-6кВ до ЦРП-3 яч №3 L=1120м	2020	Обеспечение надежного электроснабжения

22. Основные направления социального развития города представлены на диаграммах 16 -

Диаграмма 16

Численность населения Чебаркульского городского округа до 2020 года

(тысяч человек)

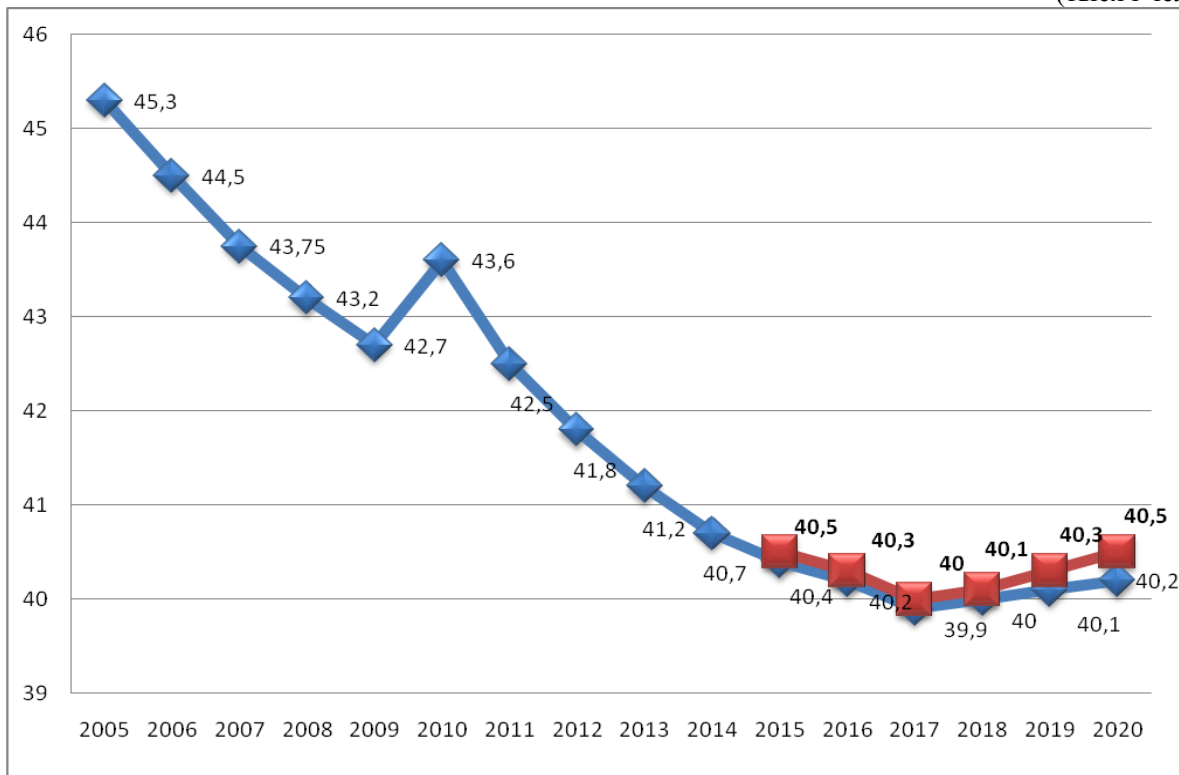


Диаграмма 17

Коэффициент рождаемости в расчете на 1000 человек населения

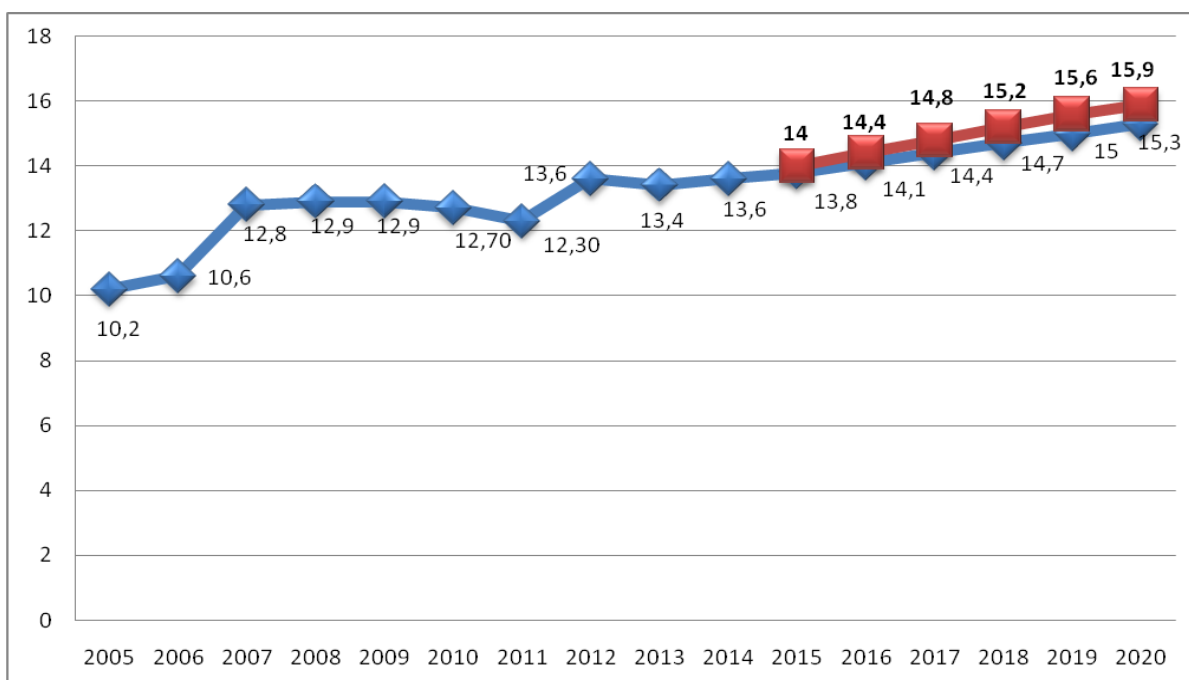


Диаграмма 18

Коэффициент смертности в расчете на 1000 человек населения

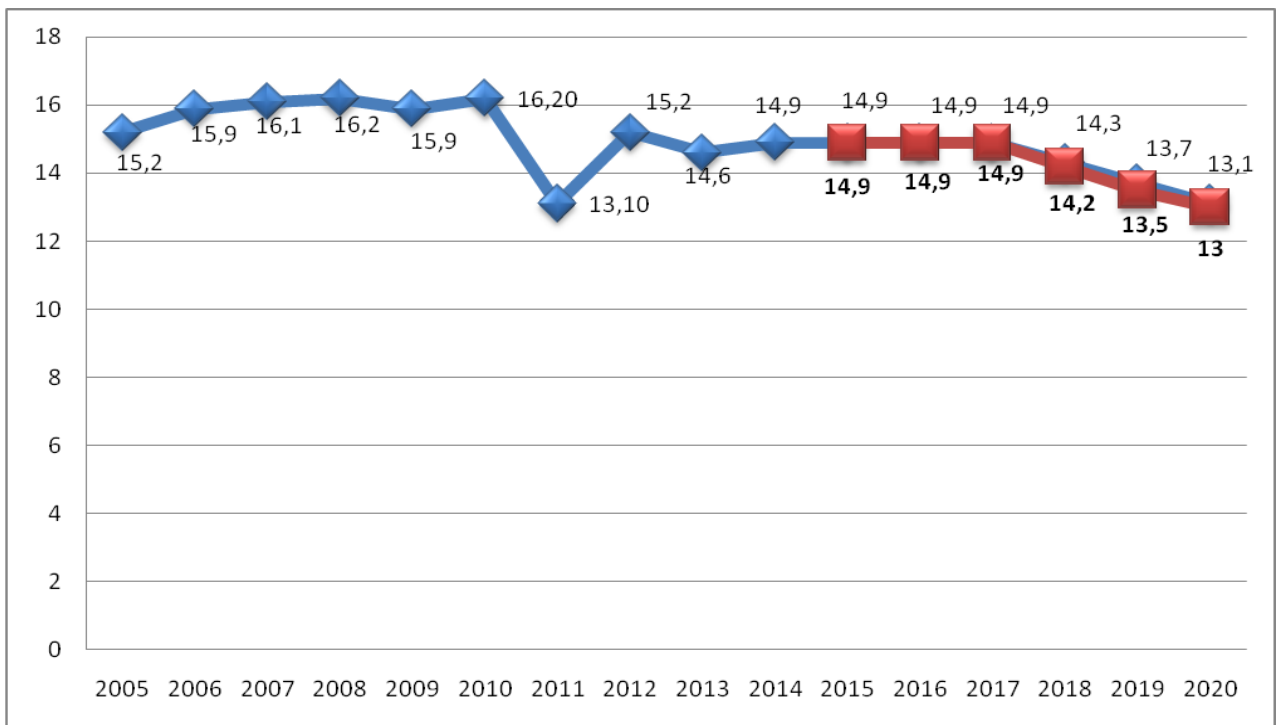


Диаграмма 19

Среднемесячная заработная плата работников организаций

(рублей)

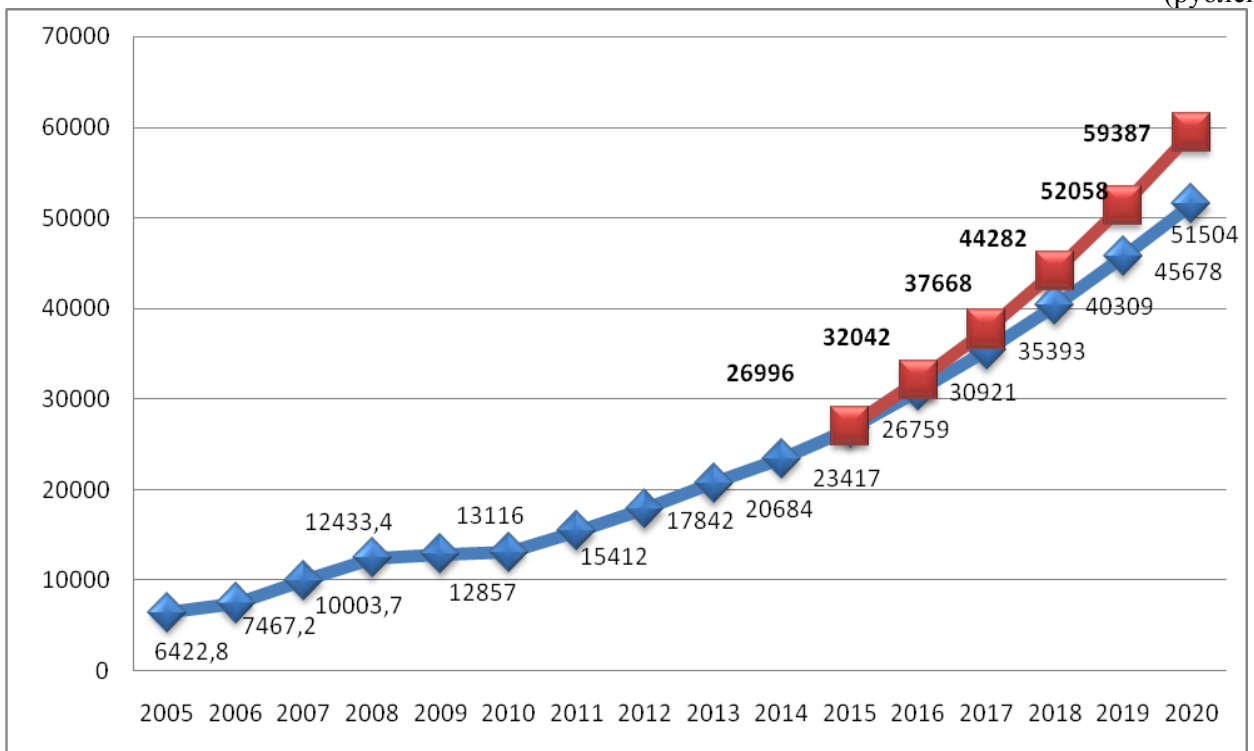


Диаграмма 20

Реальный рост заработной платы работников организаций до 2020 года

(в % к предыдущему году)

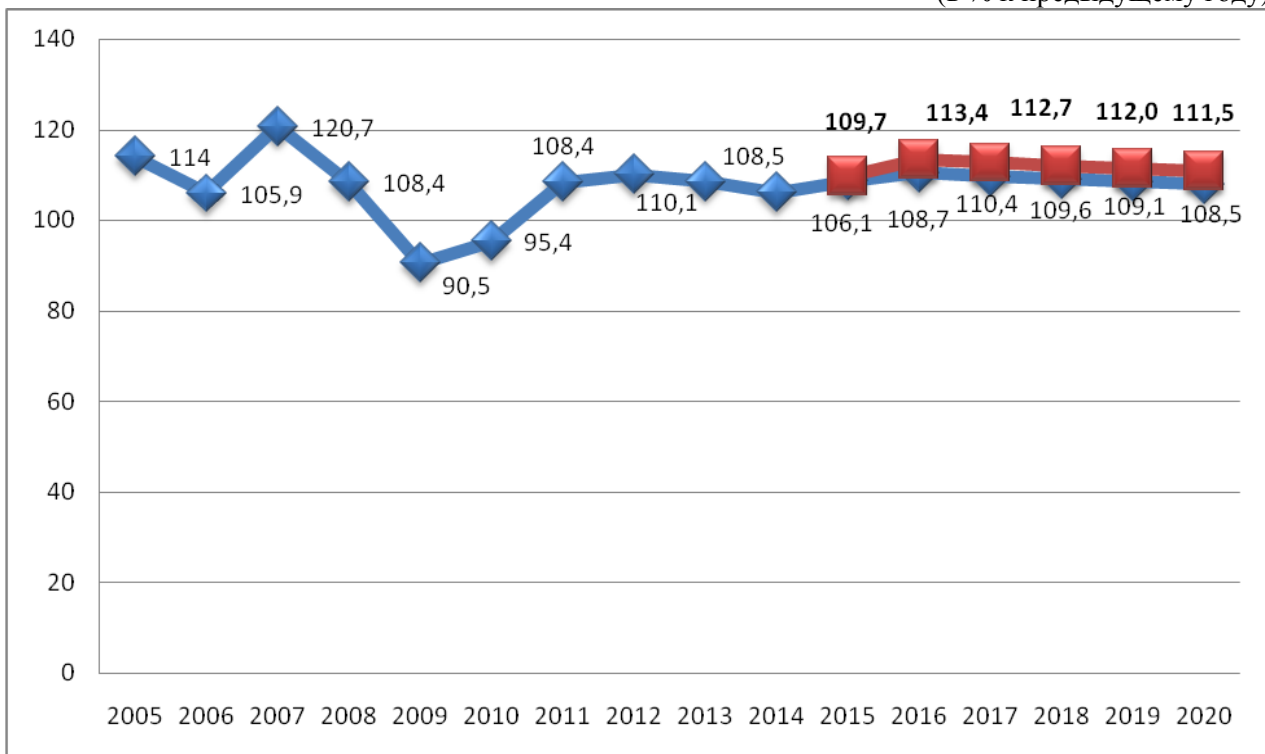


Диаграмма 21

Ввод в действие жилых домов

(тыс. кв. метров)

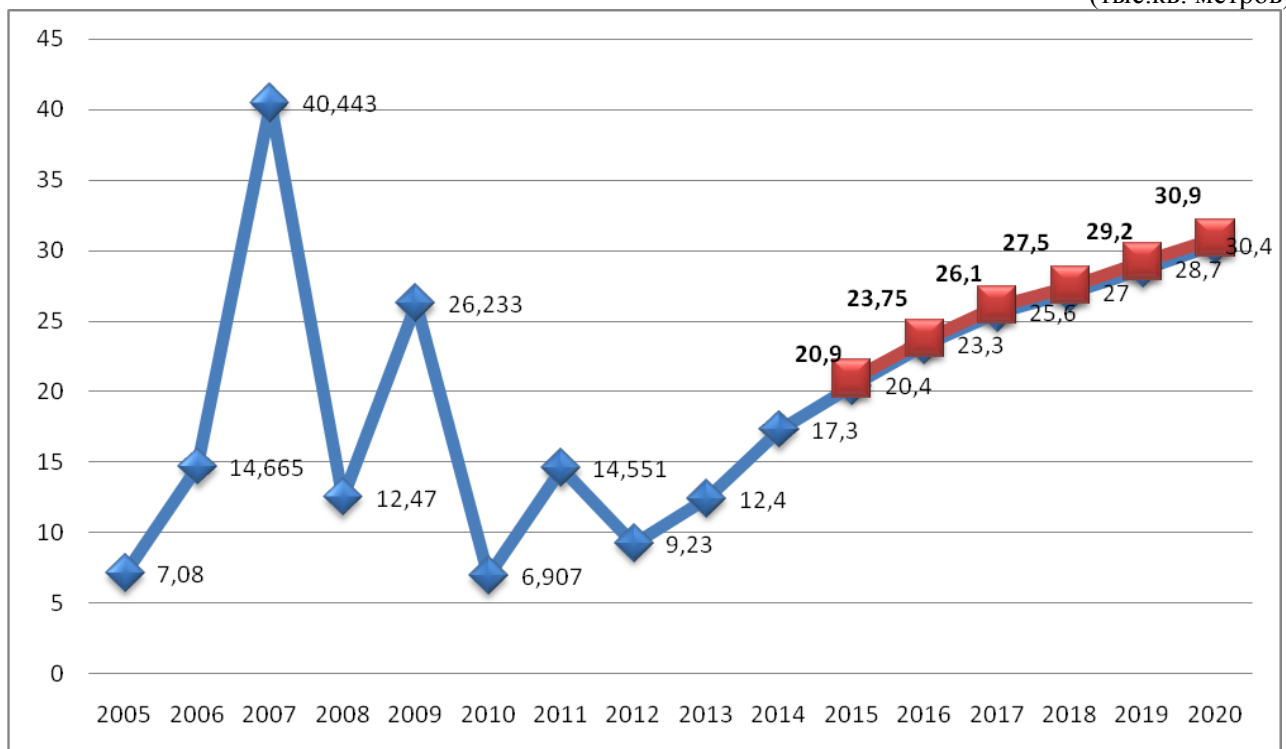
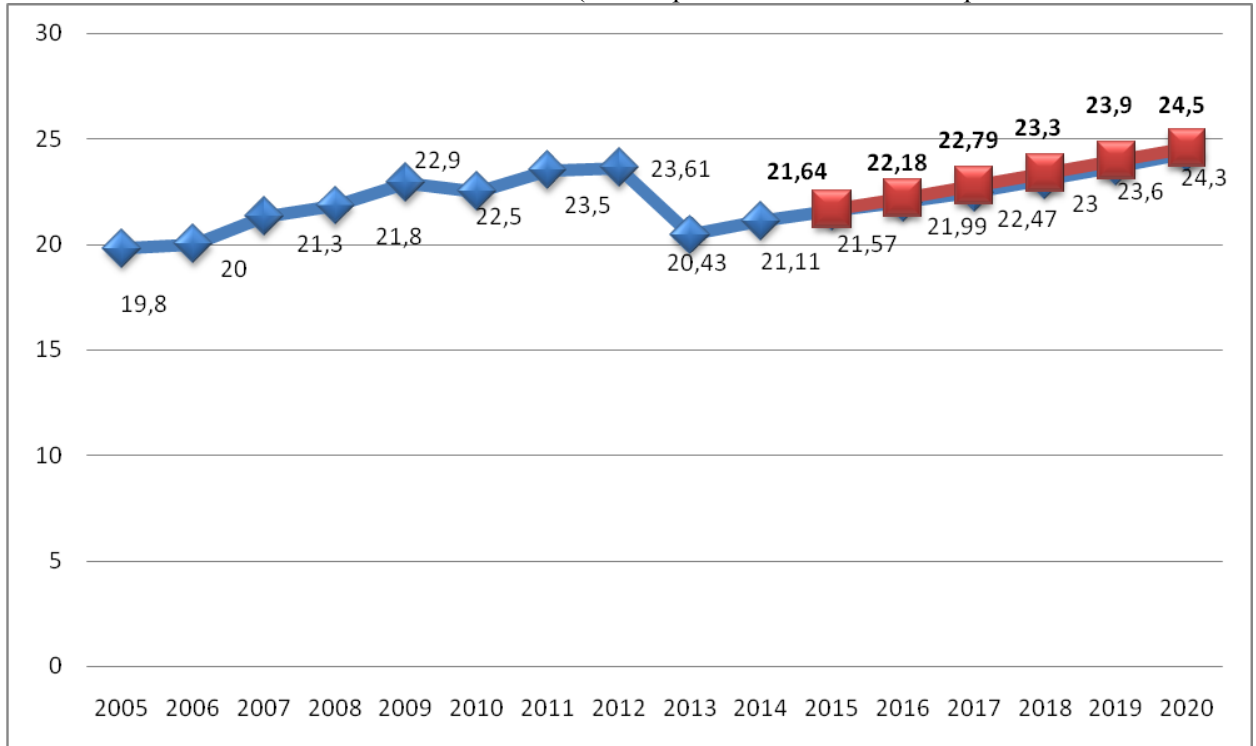
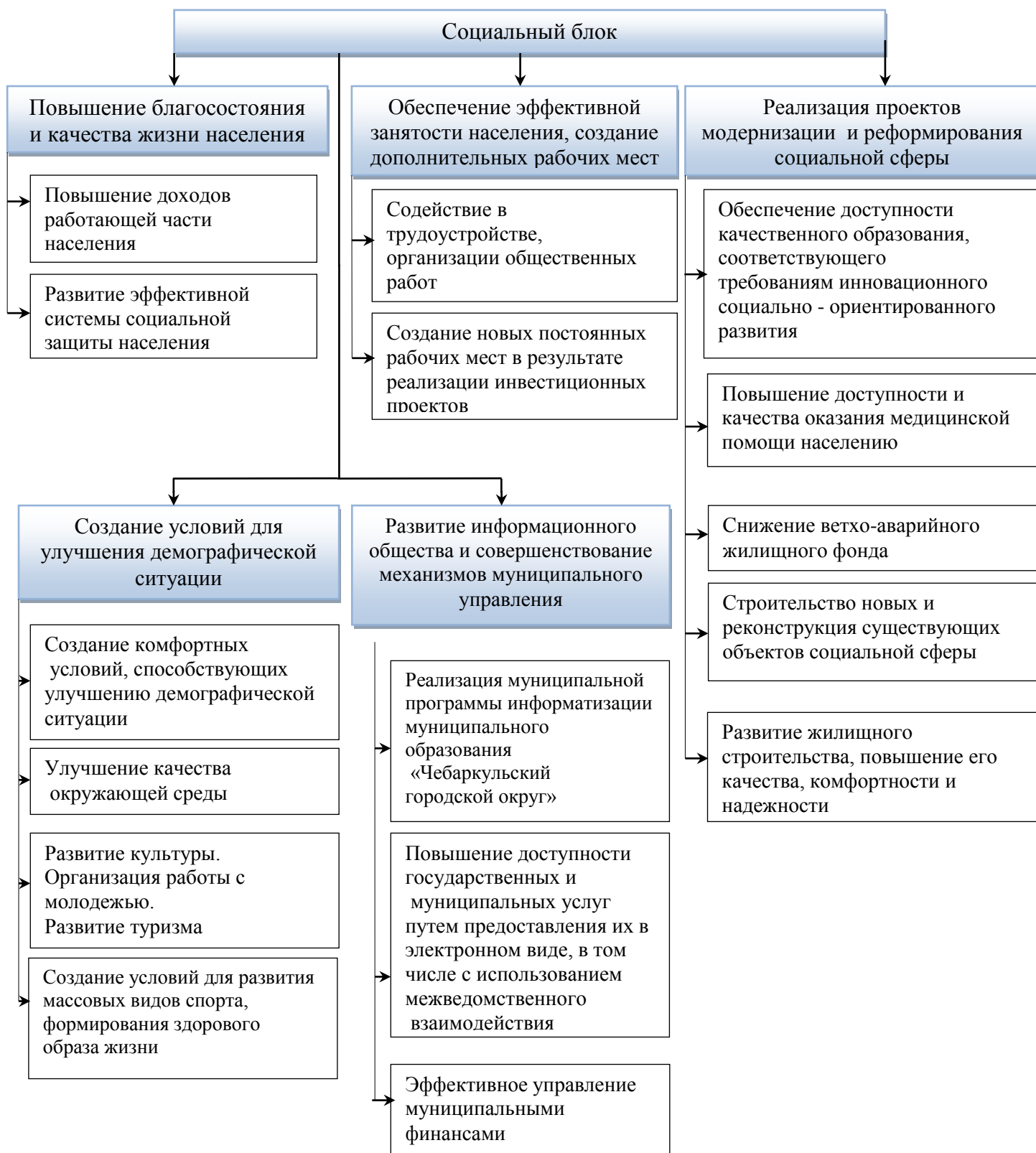


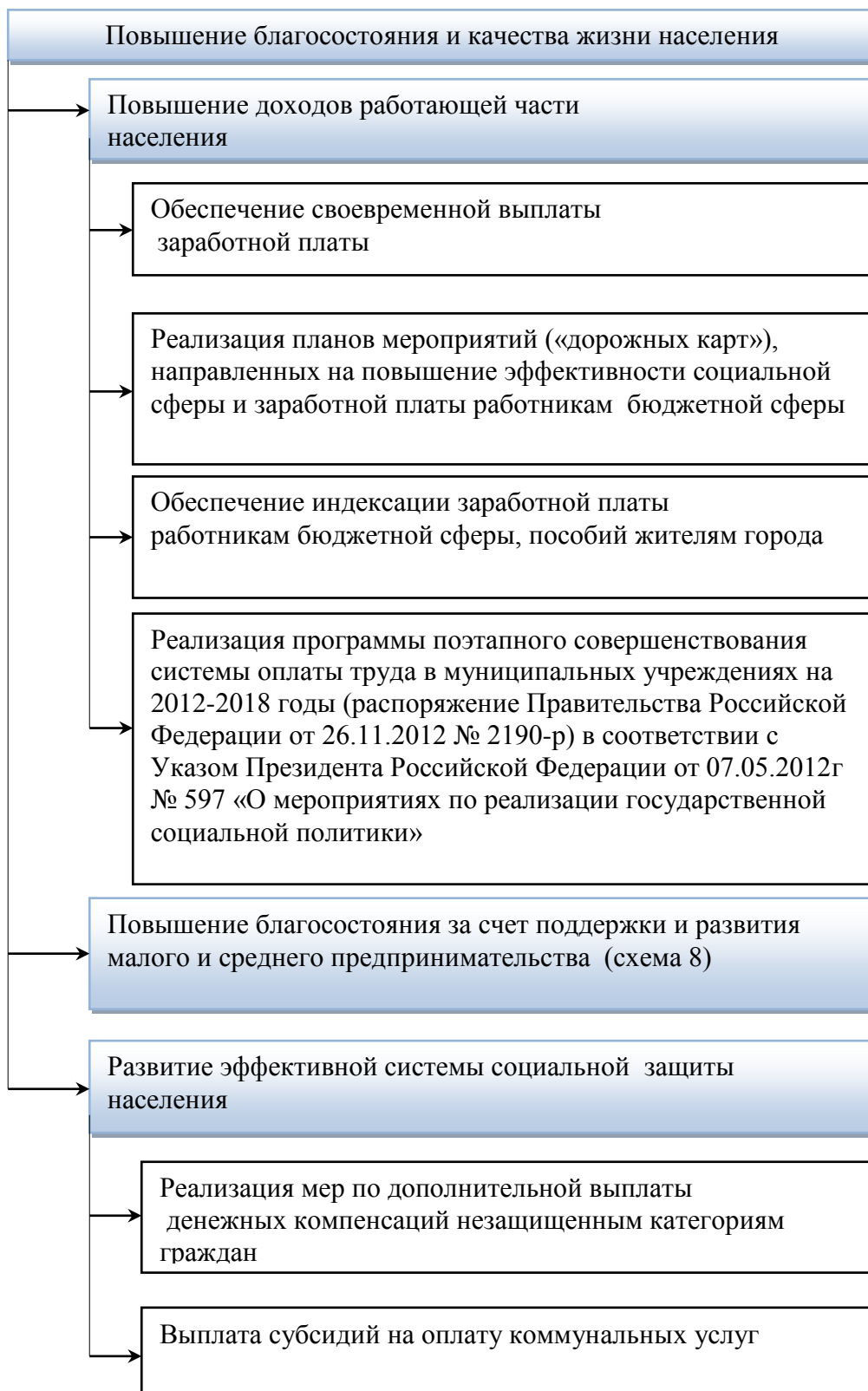
Диаграмма 22

Обеспеченность населения жильем

(кв. метров общей площади в среднем на одного жителя)

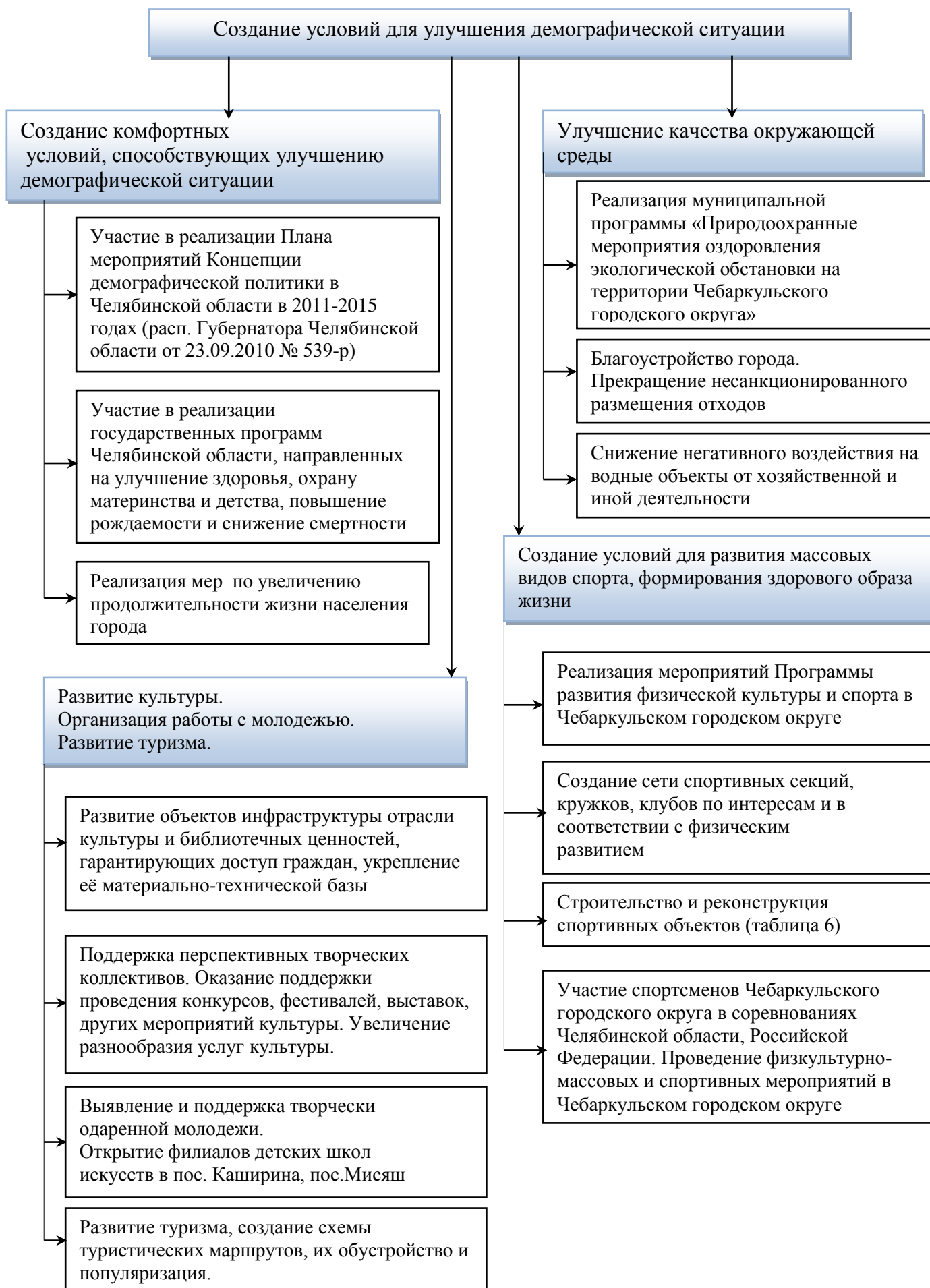


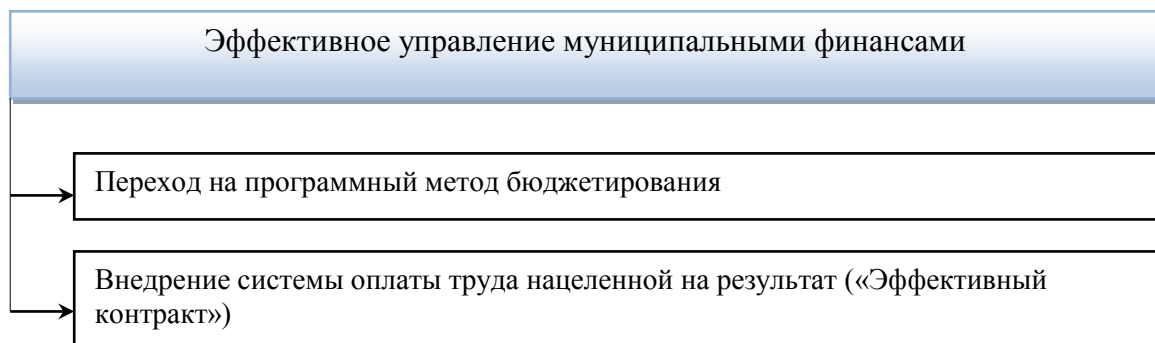
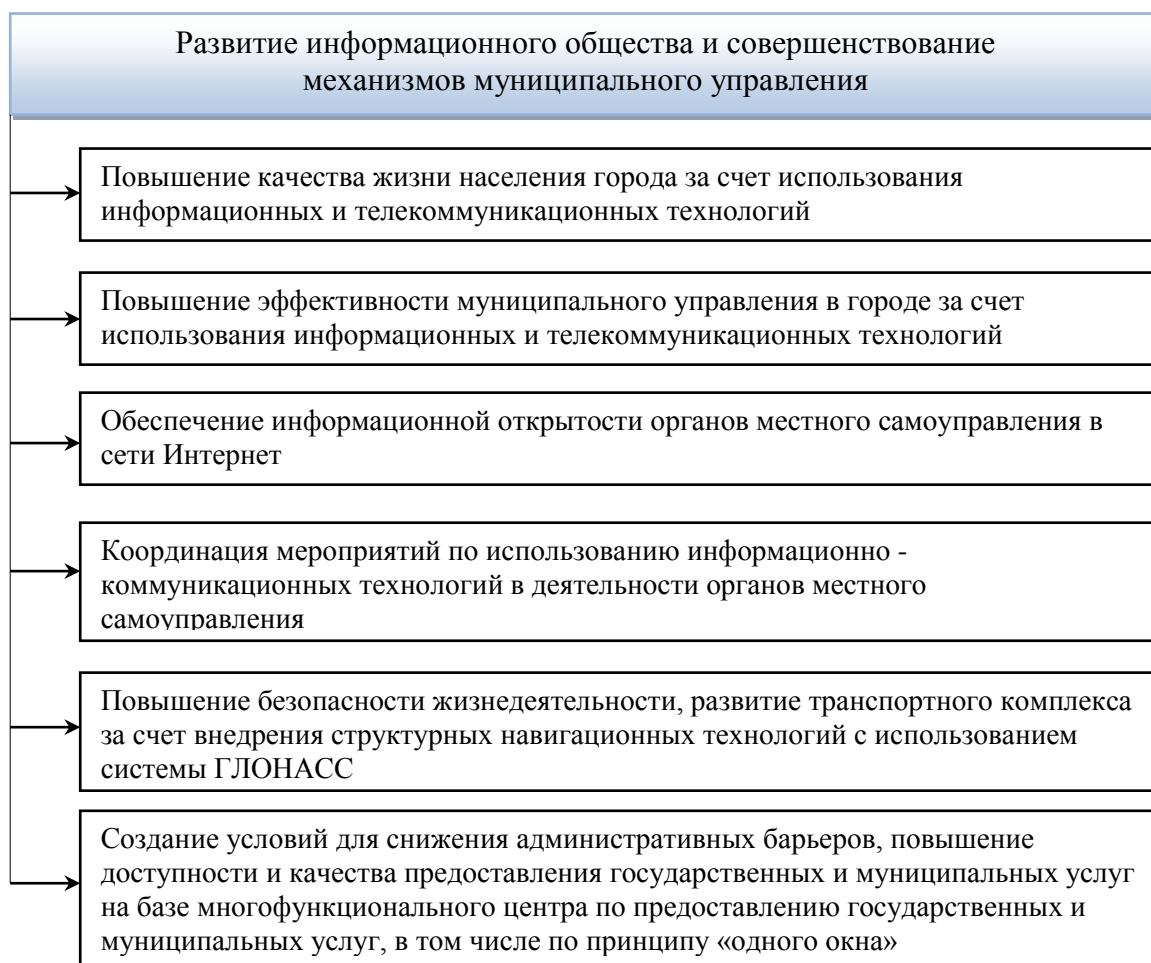






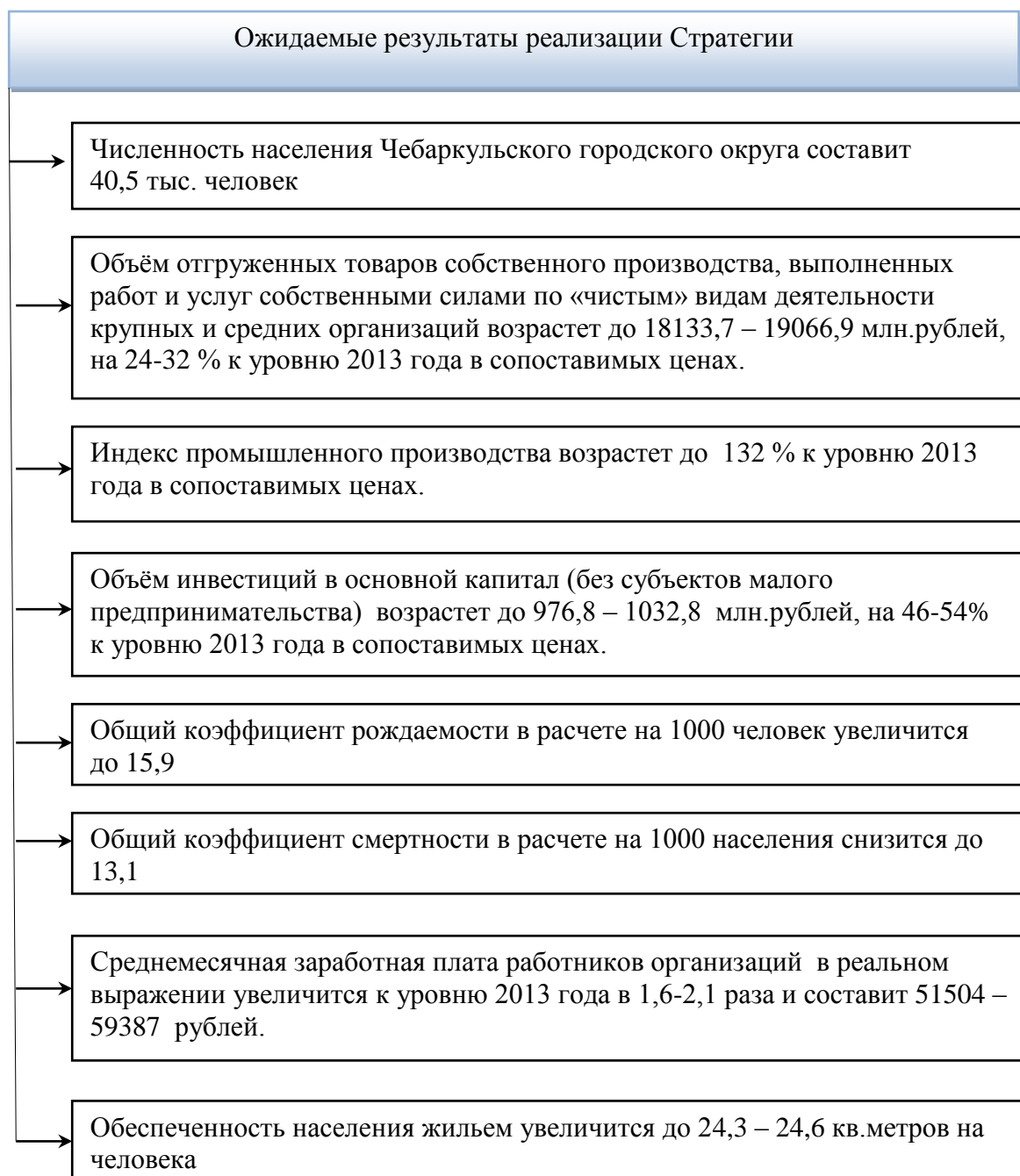
№ п/п	Наименование объекта	Сроки реализации
1.	Реконструкция инфекционного корпуса	2015
2.	Реконструкция пищеблока больницы	2016
3.	Реконструкция патологоанатомического отделения	2016
4.	Реконструкция физиотерапевтического отделения	2018
5.	Реконструкция гарнизонного дома офицеров- Центр досуга им.Каширина	2016-2018
6.	Историко-этнографический комплекс «Крепость при озере Чебаркуль»	2017-2020
7.	Строительство «детской школы искусств» в центре города	2018-2020
7.	Строительство пристроя к Центру кинопоказа и детского досуга «Волна»	2018-2020
8.	Строительство пристроя к Центру досуга им.Горького	2018 2020
9.	Реконструкция гарнизонного дома офицеров- Центр досуга им.Каширина	2016-2018
10.	Реконструкция плавательного бассейна	2015-2016
11.	Реконструкция лыжного стадиона и лыжных трасс	2015-2016
12.	Комплекс экстремального спорта и отдыха (аквапарк)	2020
13.	Реконструкция МДОУ детский сад №25 со строительством пристроя	2015
14.	Капитальный ремонт нежилых помещений для размещения 2-х дошкольных групп в МДОУ детский сад №3	2015
15.	Строительство детского сада в рамках концессионного соглашения в 3 микрорайоне	2015
16.	Строительство детского сада в рамках концессионного соглашения в пос. Куйбышева	2015

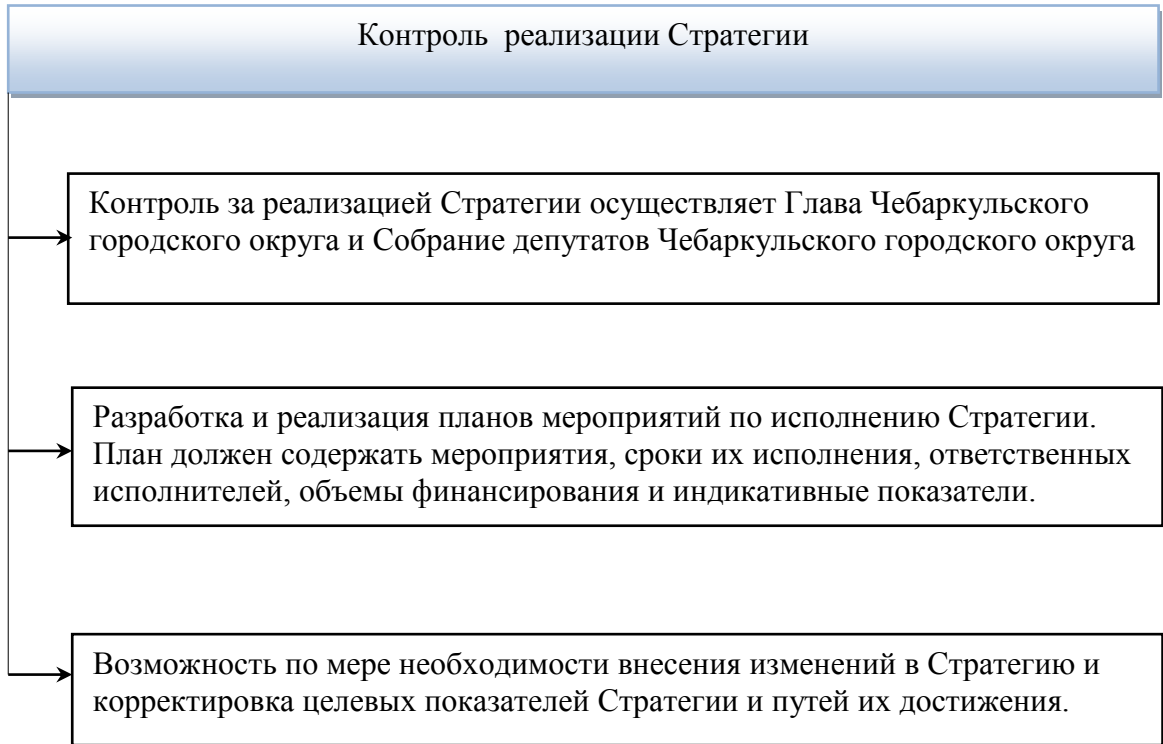




Раздел V. Ожидаемые результаты реализации Стратегии

Схема 16





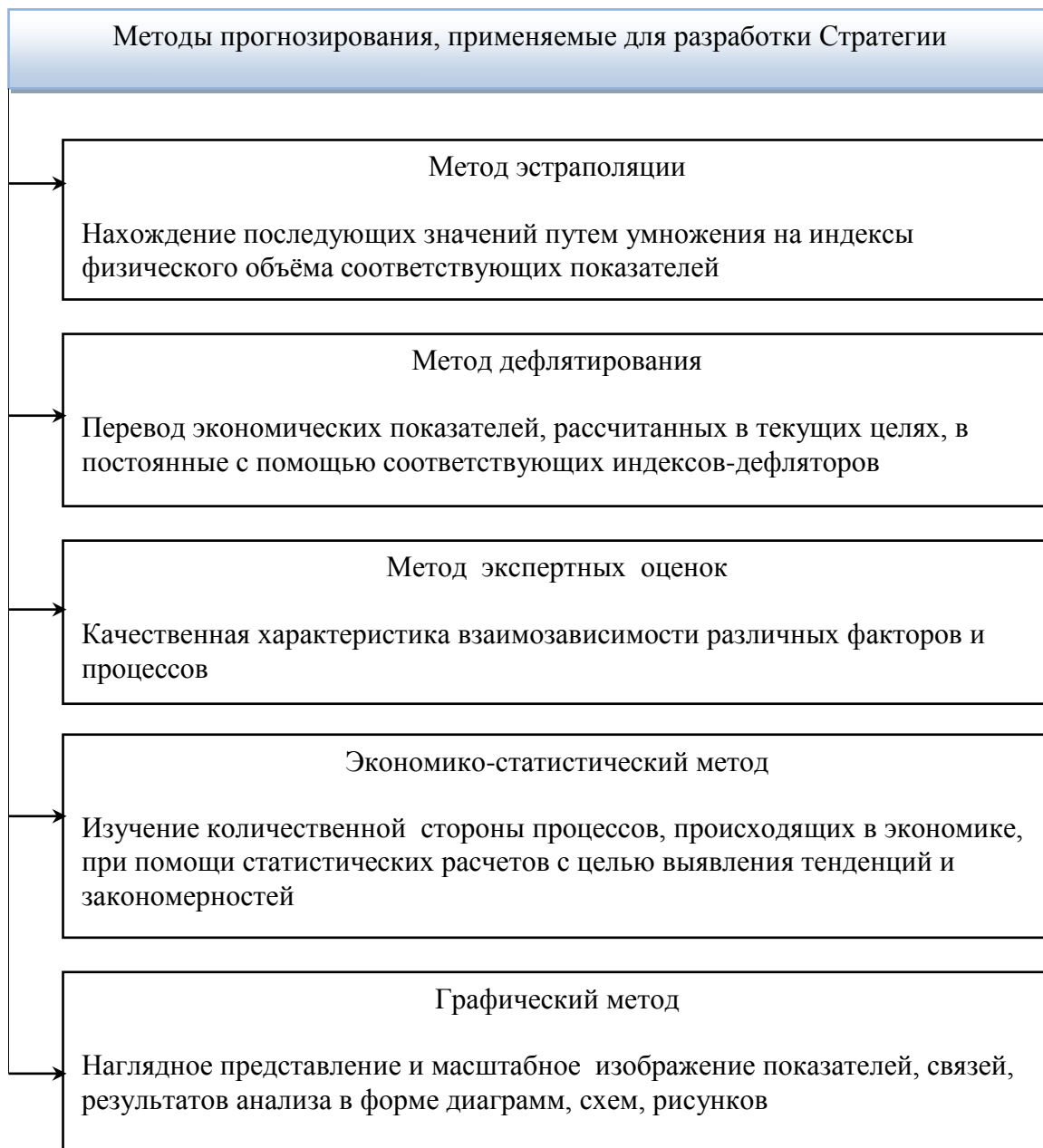


Таблица 1

Основные индикативные (контрольные) показатели
Плана реализации мероприятий, предусмотренных областным Планом мероприятий («дорожной картой»)
«Повышение эффективности и качества услуг в сфере социального обслуживания населения (2013-2018 годы)»

№ п/п	Наименование индикативного (контрольного) показателя	Ед. изм.	год					
			2013	2014	2015	2016	2017	2018
1.	Доля граждан, получивших социальные услуги в учреждениях социального обслуживания населения, в общем числе граждан, обратившихся за получением социальных услуг в учреждения социального обслуживания населения	процентов	96,0	96,60	97,0	97,5	98,5	99,0
2.	Соотношение средней заработной платы социальных работников учреждений социального обслуживания со средней заработной платой в Чебаркульском городском округе	процентов	62,11	62,11	65,4	76,0	89,5	100
3.	Доля семей с детьми, снятых с учета в связи с улучшением жизненной ситуации, в процентах к общему числу семей с детьми, состоящих на учете в отделениях помощи семье и детям комплексных центров социального обслуживания населения	процентов	8,8	9,6	9,6	9,7	9,7	9,8

Показатели повышения эффективности и качества услуг
в сфере образования, соотнесённые с этапами перехода к эффективному контракту

(утверждены постановлением администрации Чебаркульского городского округа от 13.06.2013 № 502-П «О плане мероприятий (дорожной карты) «Изменения в отраслях социальной сферы, направленные на повышение эффективности образования в Чебаркульском городском округе»

В сфере общего образования

№ п/п	Показатели	Единица измерения	2013 год	2014 год	2015 год	2016 год	2017 год	2018 год	Результаты
1.	Удельный вес учителей в возрасте до 30 лет в общем числе учителей общеобразовательных организаций	процентов	16,9	17,7	18,4	18,8	19,2	20	численность молодых учителей в возрасте до 30 лет не менее 20 процентов от общей численности учителей общеобразовательных организаций
2.	Отношение среднемесячной заработной платы педагогических работников общеобразовательных организаций к среднемесячной заработной плате в экономике Челябинской области	процентов	100	100	100	100	100	100	размер среднемесячной заработной платы педагогических работников образовательных организаций общего образования не менее 100 процентов от среднемесячной заработной платы по экономике Челябинской области
3.	Удельный вес муниципальных образований Челябинской области, в которых оценка	процентов	-	100	100	100	100	100	внедрение системы оценки деятельности общеобразовательных

деятельности общеобразовательных организаций, их руководителей и основных категорий работников осуществляется на основании показателей эффективности деятельности муниципальных организаций общего образования									организаций во всех муниципальных образованиях Челябинской области
--	--	--	--	--	--	--	--	--	--

В сфере дополнительного образования детей

№ п/п	Показатели	Единица измерения	2013 год	2014 год	2015 год	2016 год	2017 год	2018 год	Результаты
1.	Доля детей, охваченных образовательными программами дополнительного образования детей, в общей численности детей и молодежи в возрасте от 5 до 18 лет	процентов	95,19	95,28	95,31	95,38	95,43	95,5	получение услуг дополнительного образования детьми и молодежью в возрасте от 5 до 18 лет в объеме не менее 82 процентов
2.	Удельный вес обучающихся по программам общего образования, участвующих в олимпиадах и конкурсах различного уровня, в общем числе обучающихся по программам общего образования	процентов	36	40	45	50	55	60	увеличение доли обучающихся по программам общего образования, участвующих в олимпиадах и конкурсах различного уровня
3.	Отношение среднемесячной заработной платы педагогов государственных организаций дополнительного образования детей к среднемесячной заработной плате учителей Челябинской области	процентов		80	85	90	95	100	обеспечение перехода на эффективный контракт с педагогическими работниками во всех организациях дополнительного образования детей;

									средняя заработная плата педагогов дополнительного образования детей составит 100 процентов от среднемесячной заработной платы учителей Челябинской области
4.	Число муниципальных образований Челябинской области, в которых оценка деятельности организаций дополнительного образования детей, их руководителей и основных категорий работников осуществляется на основании показателей эффективности деятельности подведомственных государственных (муниципальных) организаций дополнительного образования детей не менее чем в 80 процентах муниципальных образований	единиц	0	100	100	100	100	100	внедрение системы оценки деятельности организаций дополнительного образования во всех муниципальных образованиях Челябинской области
5.	Удельный вес педагогических работников организаций дополнительного образования детей в возрасте до 30 лет в общем числе педагогических работников организаций дополнительного образования	процентов	0	0	3,5	6,9	10	12,5	увеличение доли молодых специалистов в организациях дополнительного образования

Расчет потребности в дополнительных средствах на реализацию Указа Президента Российской Федерации от 7 мая 2012 года № 597 «О мероприятиях по реализации государственной социальной политики»

Годы	Показатели расчета	Номер строки	Педагогические работники дошкольных образовательных организаций	Всего (пункт 19 раздела I)	В том числе:			Педагогические работники образовательных организаций общего образования	Педагогические работники организаций дополнительного образования детей	Преподаватели и мастера производственного обучения организаций, реализующих программы профессионального обучения и среднего профессионального образования	Всего
					врачи и работники дошкольных образовательных организаций, имеющие высшее медицинское (фармацевтическое) образование или иное высшее образование, предоставляющие медицинские услуги	средний медицинский персонал дошкольных образовательных организаций	младший медицинский персонал дошкольных образовательных организаций				
	Фактический размер средней заработной платы по Чебаркульскому городскому округу в 2012 году (рублей)	2	12207		11126	7265	0	16774	9737	0	
2013 год	физические лица (единиц)	3	232	18	2	16	0	278	27	0	
	показатели эффективности реализации плана	4	100		129,7	75,6	50,1	100	0	0	

размер среднемесячной заработной платы на 2012 год, рассчитанной исходя из показателей эффективности реализации плана (рублей)	5	14216,5		11126,0	7265,0	0	21186,7	9737,0	0	
размер среднемесячной заработной платы на 2013 год, рассчитанной исходя из показателей эффективности реализации плана (рублей)	6	20216,01		24493,0	8860,0	0	24530,0	10087,0	0	
досчет до года за счет повышения заработной платы в 2012 году (тыс. рублей) ((строка 5 - строка 2) Ч строку 3 Ч строку 9 Ч строку 10/1000)	7	1997,8	0,00	0,00	0,00	0,00	9445,3	0,00	0,00	11443,1
объем бюджетных ассигнований на повышение заработной платы в 2013 году (с начислениями) в расчете на 1 месяц (тыс. рублей)	8	1684,7	136,1	69,6	66,5	0	1366,9	0	0	3187,7
(строка 11/12 месяцев)										
размер начислений на фонд оплаты труда	9	1,302		1,302	1,302	1,302	1,302	1,302	1,302	
количество месяцев повышения	10	12		12	12	12	12	12	12	
объем бюджетных ассигнований на повышение заработной платы в 2013 году (тыс. рублей) ((строка 6 - строка 5) Ч строку 3 Ч строку 9 Ч строку 10/1000)	11	21746,7	1632,86	835,38	797,48	0	16403,3	0	0	39782,9
всего объем средств на повышение заработной платы в 2013 году (с начислениями)	12	23744,5	1632,86	835,38	797,48	0	25848,6	0	0	51225,96

	(тыс. рублей) ((строка 7 + строка 11)/1000)										
2014 год	физические лица (единиц)	13	246	18	2	16	0	278	27	0	
	показатели эффективности реализации плана	14	100		131	76,2	51,0	100	80	80	
	размер среднемесячной заработной платы, рассчитанной исходя из показателей эффективности реализации плана (рублей)	15	20540		33229	19328	0	27143	21280	0	
5	досчет до года за счет повышения заработной платы в 2012 году (тыс. рублей) ((строка 6 - строка 2) Ч строку 13 Ч строку 9 Ч строку 10/1000)	16	30782,7	3706,3	690,7	3015,6	0	14521,5	180,3	0	49190,8
	объем бюджетных ассигнований на повышение заработной платы в 2014 году (с начислениями) в расчете на 1 месяц (тыс. рублей) (строка 18/12 месяцев)	17	103,75	37,8	24,5	13,3	0	928,8	4869,4	0	5939,75
	объем бюджетных ассигнований на повышение заработной платы в 2014 году (тыс. рублей) ((строка 15 - строка 6) Ч строку 13 Ч строку 9 Ч строку 10/1000)	18	1245	1572,5	293,8	1278,2	0	11145,4	4721,7	0	18684,6
	всего объем средств на повышение заработной платы в 2014 году (с начислениями) (тыс. рублей) ((строка 16 + строка 18)/1000)	19	32077,7	5278,8	984,5	4294,3	0	25666,9	9591,1	0	72564,5
5	физические лица (единиц)	20	254	18	2	16	0	278	28	0	

	показатели эффективности реализации плана	21	100		137	79,3	52,4	10	85	85	
	размер среднемесячной заработной платы, рассчитанной исходя из показателей эффективности реализации плана (рублей)	22	22545,15		34751	20114	0	29923,2	22610	0	
	досчет до года за счет повышения заработной платы в 2012 году (тыс. рублей) ((строка 15 - строка 2) Ч строку 20 Ч строку 9 Ч строку 10/1000)	23	33069,5	3950,2	738,2	3212	0	45037,5	5430,4	0	87487,6
	объем бюджетных ассигнований на повышение заработной платы в 2015 году (с начислениями) в расчете на 1 месяц (тыс. рублей) (строка 25/12 месяцев)	24	663,1	20,4	4	16,4	0	1006,3	46,8	0	1736,6
	объем бюджетных ассигнований на повышение заработной платы в 2015 году (тыс. рублей) ((строка 22 - строка 15) Ч строку 20 Ч строку 9 Ч строку 10/1000)	25	7957,4	244,1	47,6	196,5	0	12075,7	461,1	0	20838,3
	всего объем средств на повышение заработной платы в 2015 году (с начислениями) (тыс. рублей) ((строка 23 + строка 25)/1000)	26	41026,9	4194,3	785,8	3408,5	0	57113,2	5991,5	0	108325,9
2016 год	всего объем средств на повышение заработной платы в 2016 году (с начислениями) (тыс. рублей)	27	54976	4592	911	3681	0	75960,56	8867	0	144395,56

2017 год	всего объем средств на повышение заработной платы в 2017 году (с начислениями) (тыс. рублей)	28	68170,31	537,2	1139	4233	0	96469,92	11083	0	181095,23
2018 год	всего объем средств на повышение заработной платы в 2018 году (с начислениями) (тыс. рублей)	29	80440,97	5372	1139	4233	0	117693,31	13568	0	217074,28

Таблица 4

Показатели (индикаторы) развития сферы культуры и меры и показатели повышения эффективности и качества услуг в системе дополнительного образования детей, соотнесенные с этапами перехода к эффективному контракту

(утверждены постановлением администрации Чебаркульского городского округа от «16» декабря 2013 г. N 1152

Об утверждении планов мероприятий («дорожных карт») «Изменения в отраслях социальной сферы, направленные на повышение эффективности сферы культуры Чебаркульского городского округа», «Изменения в отраслях социальной сферы, направленные на повышение эффективности сферы дополнительного образования детей Чебаркульского городского округа»)

№ п/п	Показатели	Единица измерения	2013 год	2014 год	2015 год	2016 год	2017 год	2018 год
«Изменения в отраслях социальной сферы, направленные на повышение эффективности сферы культуры Чебаркульского городского округа»								
1	Число посетителей муниципальных музейных учреждений	тыс. чел.	4,7	5,0	5,3	5,6	6,0	6,2
2	Охват населения библиотечным обслуживанием	% к числу жителей	17,1	17,4	17,6	17,8	17,8	17,8
3	Количество библиографических записей в электронном каталоге библиотек Чебаркульского городского округа, в том числе доступных в сети Интернет (по сравнению с предыдущим годом):	Тыс. записей	5,4	5,8	5,9	6,0	6,1	6,2

4	Количество крупномасштабных творческих акций, проводимых на территории Чебаркульского городского округа:	единиц	16	16	16	16	16	16
5	Количество памятников и объектов историко-культурного наследия, поставленных на государственный учет:	ед	1	1	1	2	3	4
6	Укомплектованность муниципальных учреждений культуры специалистами	процентов	95,0	95,0	95,0	95,0	98,0	98,0
7	Охват населения клубными формированиями	процент участников к числу жителей	0,8	0,8	0,9	0,9	0,9	0,9
8	Удельный вес населения, участвующего в платных культурно-досуговых мероприятиях, проводимых муниципальными учреждениями культуры	процентов	24,0	24,5	24,8	24,8	25,0	25,0
9	Количество экземпляров новых поступлений в библиотечные фонды библиотек на 1000 человек:	единиц	73	76	76	78	78	78
10	Количество новых паспортов туристско-экскурсионных маршрутов	единиц	2	2	4	4	5	5
«Изменения в отраслях социальной сферы, направленные на повышение эффективности сферы дополнительного образования детей Чебаркульского городского округа»								
1.	Численность детей и молодежи 5 - 18 лет	тыс. человек	4,483	5,707	5,819	6,015	6,211	6,412
2.	Доля детей, охваченных образовательными программами дополнительного образования детей в сфере культуры и искусства, в общей численности детей и молодежи 5 - 18 лет	процентов	17,6	17,8	18,0	18,0	18,0	19,0
3.	Численность педагогических работников	человек	40	40	42	44	46	46

образовательных учреждений дополнительного образования детей									
--	--	--	--	--	--	--	--	--	--

Таблица 5

Индикативные показатели плана мероприятий («дорожной карты») «Изменения в отраслях социальной сферы, направленные на повышение эффективности образования и науки в Чебаркульском городском округе»

Система дошкольного образования

№	Наименование показателей	Единица измерения	2012 год	2013 год	2014 год	2015 год	2016 год	2017 год	2018 год
1	Численность детей в возрасте 1,5 - 6,5 года	человек	3061	3078	3151	3173	3156	3118	3067
2	Охват детей программами дошкольного образования	процентов	76,2	79,4	81,7	85,7	86,2	87,2	91,9
3	Численность воспитанников программ дошкольного образования	человек	2324	2444	2574	2719	2719	2719	2819
4	Потребность в увеличении числа мест в дошкольном образовании (нарастающим итогом)	человек	527	1161	1738	2192	2629	3028	3276
5	Инструменты сокращения очереди в дошкольные образовательные организации (ежегодно) – всего, в том числе:	человек	73	120	130	145	0	0	100
1)	за счет увеличения числа мест в группах кратковременного пребывания	человек	0	0	15	0	0	0	0
2)	за счет расширения альтернативных форм дошкольного образования	человек	0	40	35	0	0	0	0
3)	за счет вновь создаваемых мест в дошкольных образовательных организациях – всего, из них:	человек	73	80	80	145	0	0	100
	строительство новых зданий дошкольных образовательных организаций	человек	0	0	0	0	0	0	0
	создание дополнительных мест в функционирующих дошкольных образовательных организациях (реконструкция)	человек	73	35	0	0	0	0	0
	возврат и реконструкция ранее переданных зданий дошкольных образовательных	человек	0	45	0	0	0	0	100

	реконструкция с увеличением мощности дошкольных образовательных организаций	человек	0	0	0	145	0	0	0
6	Численность работников дошкольного образования всего, в том числе: педагогические работники	человек	574	593	627	639	639	639	669
			224	232	246	254	254	254	264
7	Число воспитанников в расчете на 1 педагогического работника	человек	10,4	10,5	10,5	10,7	10,7	10,7	10,7

Система общего образования

№ п/п	Наименование показателей	Единица измерения	2012 год	2013 год	2014 год	2015 год	2016 год	2017 год	2018 год
1.	Численность детей и молодежи от 7 до 17 лет	тыс. человек	4,270	4,386	4,469	4,618	4,795	4,897	5,119
2.	Численность обучающихся по программам общего образования в общеобразовательных организациях	тыс. человек	4,110	4,291	4,330	4,573	4,652	4,702	4,752
3.	Численность обучающихся по программам общего образования в расчете на 1 учителя	человек	15,8	16,5	16,6	17,0	17,1	17,1	17,2
4.	Удельный вес обучающихся организаций общего образования, обучающихся в соответствии с новыми ФГОС (к 2018 году обучаться по ФГОС будут все учащиеся 1-8 классов)	процентов	27,2	36,9	39,2	59,6	68,4	77,8	88,8

Система дополнительного образования

№ п/п	Наименование показателей	Единица измерения	2012 год	2013 год	2014 год	2015 год	2016 год	2017 год	2018 год
1.	Численность детей и молодежи в возрасте от 5 до	тыс. человек	5 465	5689	5872	5980	6169	6361	6447
2.	Доля детей, охваченных образовательными программами дополнительного образования детей, в общей численности детей и молодежи в возрасте от 5 до 18 лет	процентов	94,95	95,19	95,28	95,31	95,38	95,43	95,5
3.	Численность педагогических работников организаций дополнительного образования детей	человек	29	27	27	28	29	30	32

Таблица 6

Основные индикативные показатели реализации плана мероприятий («дорожной карты»)
«Изменения в отраслях социальной сферы, направленные на повышение эффективности сферы физической культуры и спорта в
Чебаркульском городском округе.

	Показатели	Единица измерения	2012 год						
				2013	2014	2015	2016	2017	2018
1	Доля населения, систематически занимающегося физической культурой и спортом, в общей численности жителей, процентов		17,72	18,0	18,4	18,8	19	19,2	19,4
2	Доля обучающихся, систематически занимающихся физической культурой и спортом, в общей численности обучающихся и студентов, процентов		40	40,2	40,4	40,7	40,9	41,1	41,3
3	Доля лиц с ограниченными возможностями здоровья и инвалидов, систематически занимающихся физической культурой и спортом, в общей численности данной категории населения, процентов		3,8	4,0	4,2	4,4	4,5	4,7	4,7
	Единовременная пропускная способность спортивных сооружений, процентов к нормативу		30,22	31	31,5	32	32,5	32,5	32,5
4	Доля детей и подростков, занимающихся в специализированных спортивных учреждениях, в общей численности детей 6-15 лет, процентов		25,92	26,3	26,7	27,1	27,2	27,3	27,4
5	Количество тренеров и тренеров-преподавателей, работающих по специальности, человек		17	18	19	20	20	20	20
6	Количество медалей, завоеванных чебаркульскими спортсменами на всероссийских и международных соревнованиях, единиц		13	9	11	12	11	10	9

Индикативные показатели плана мероприятий («дорожной карты»)
«Изменения в отраслях социальной сферы, направленные на повышение эффективности здравоохранения в Чебаркульском городском округе»

№п/п	Наименование индикативного показателя	Единица измерения	2013 год	2014 год	2015 год	2016 год	2017 год	2018 год
6	Соотношение средней заработной платы врачей и иных работников медицинских организаций, имеющих высшее медицинское или иное высшее профессиональное образование, предоставляющих медицинские услуги, и средней заработной платы в Челябинской области в 2012-2018 годах	процентов	161,1	162,5	171,1	189,6	200,0	200,0
7	Соотношение средней заработной платы среднего медицинского персонала и средней заработной платы в Челябинской области в 2012-2018 годах	процентов	92,0	95,6	96,8	97,4	98,9	100,0
8	Соотношение средней заработной платы младшего медицинского персонала и средней заработной платы в Челябинской области в 2012 -2018 годах	процентов	58,8	59,2	59,4	59,7	59,9	100,0
9	Число дней работы койки в году	дней	314	318	318	318	318	318
10	Средняя длительность лечения больного в стационаре	дней	8,7	9,8	9,5	9,5	9,5	9,5
11	Доля врачей первичного звена от общего числа врачей	процентов	51	51	51,3	51,4	51,5	51,5
13	Соотношение врачи/средние медицинские работники		1/3	1/3	1/3	1/3	1/3	1/3
14	Обеспеченность населения врачами	на 10 тыс. человек	24,3	24,3	24,5	25,0	25,5	25,5

Основные показатели здоровья населения								
15	Ожидаемая продолжительность жизни при рождении	лет	68,5	68,5	68,6	69	70	71
16	Смертность от всех причин	на 1 тыс. населения	15,3	13,8	13,3	12,9	12,6	11,6
17	Материнская смертность	случаев на 100 тыс. родившихся живыми	-	-	-	-	-	-
18	Младенческая смертность	случаев на 1 тыс. родившихся живыми	9,4	8,2	8,0	7,8	7,5	7,4
20	Смертность от болезней системы кровообращения	на 100 тыс. населения	669,2	726,3	699,4	677,2	663	649,42
21	Смертность от дорожно-транспортных происшествий	на 100 тыс. населения	14,4	13,2	12,5	11,8	11,1	10,6
22	Смертность от туберкулеза	на 100 тыс. населения	7,2	13,7	12,8	12,4	12,1	11,8